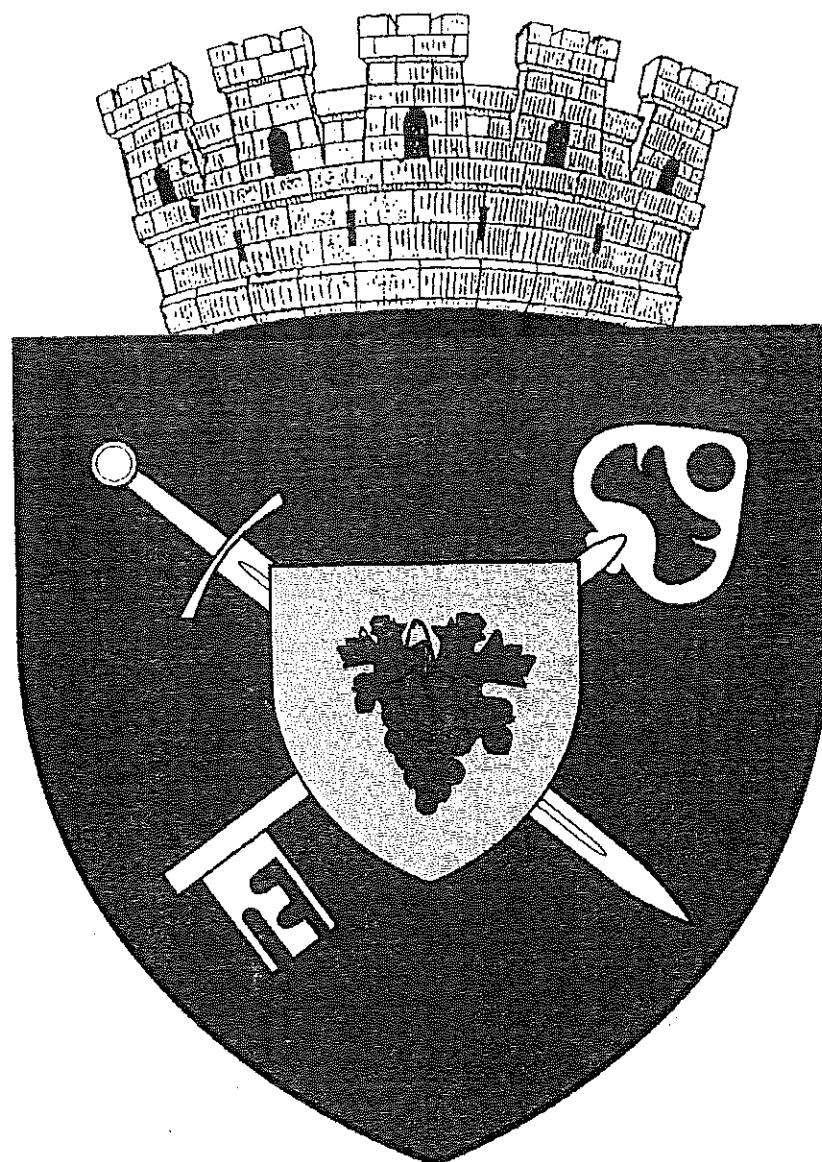


STATUTUL MUNICIPIULUI HUSI



CUPRINS

- CAP. 1. CONSIDERAȚII GEOGRAFICE
- CAP. 2. ÎNFIINȚARE, ATESTARE DOCUMENTARĂ, EVOLUȚIE ISTORICĂ
- CAP. 3. POPULAȚIA
- CAP. 4. AUTORITĂȚILE ADMINISTRAȚIEI PUBLICE LOCALE
- CAP. 5. INSTITUȚIILE ȘI SERVICIILE PUBLICE
- CAP. 6. CAILE DE COMUNICAȚIE ȘI TRANSPORTUL ÎN COMUN
- CAP. 7. REȚELE TEHNICO-EDILITARE
- CAP. 8. PATRIMONIUL MUNICIPIULUI HUSI
- CAP. 9. ECONOMIA
- CAP. 10. COOPERAREA SAU ASOCIEREA CU PERSOANE JURIDICE ROMANE SAU STRĂINE, CU ORGANIZAȚII NEGVERNAMENTALE ȘI CU ALȚI PARTENERI SOCIALI
- CAP. 11. ÎNVĂȚĂMÂNTUL ȘI SPORTUL
- CAP. 12. CULTURA
- CAP. 13. OCROTIREA SĂNĂȚĂȚII ȘI PROTECȚIA SOCIALĂ
- CAP. 14. TITLURI ONORIFICE
- CAP. 15. CONSULTAREA CETĂȚENILOR
- CAP. 16. ÎNSEMNE ȘI DENUMIRI
- CAP. 17. PARTIDELE POLITICE ȘI SINDICATELE
- CAP. 18. MASS-MEDIA

CAPITOLUL 1 CONSIDERAȚII GEOGRAFICE

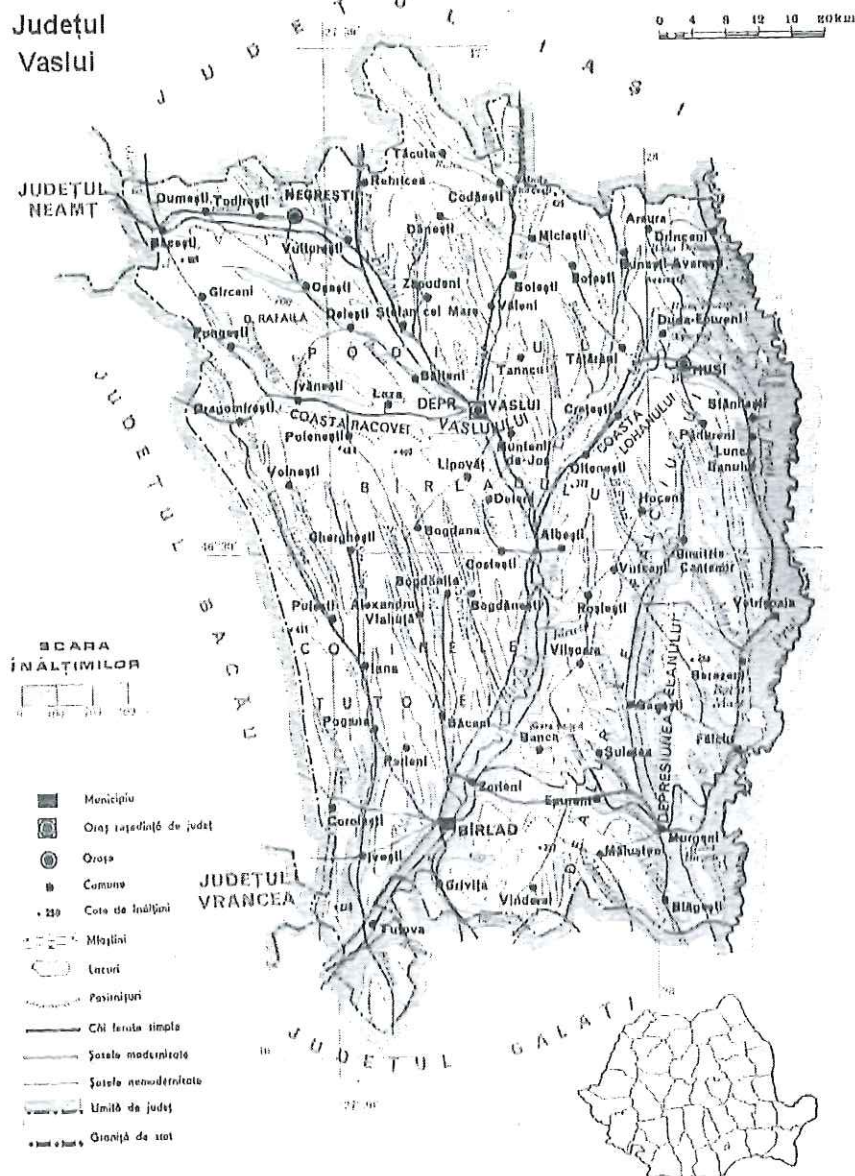
Poziția geografic-matematică a municipiului Huși este la intersecția paralelei de 46 grade 41 minute latitudine nordică cu meridianul 28 grade 03 minute longitudine estică.



Din punct de vedere geografic, municipiul se află așezat în sud-vestul Depresiunii Huși, parte componentă a Podișului Central Moldovenesc, ce se încadrează în Podișul Bârladului, ca subdiviziune a Podișului Moldovei din nord-estul României, la o altitudine de 70-120m.

Administrativ, municipiul Huși aparține județului Vaslui, fiind limitat la nord de comună Duda-Epurenii, la est de comuna Stănileşti, la sud de comuna Pădureni, la sud-est de comuna Crețești și la vest de comuna Tătărani.

Județul Vaslui



Conform Planului Urbanistic General și Regulamentului Local de Urbanism, aprobat prin Hotărârea Consiliului Local nr.226/27.10.2011, din suprafața totală de 6398,34 ha, suprafața aprobată pentru municipiul Huși este de 1303,11 ha.

Ca formă de relief, la nord sunt dealurile Lohan, Șara, Rotundoaia și Corni; la est Dric și Galbenă; la nord — Voloseni, Vulpe și Rusca; la vest Dobrina Vlascineasa.

Clima este temperat- continentală, expresie a așezării pe glob și pe continent, a circulației generale a atmosferei și a numărului unghiului de incidență a razelor solare cu suprafața orizontală a terenului la solstiții și echinocții.

Temperatura medie multianuală este de 9,5 C, cu amplitudinea medie de 25,5 C (- 3,8 în ianuarie și + 21,7 în iulie). Amplitudinea termică absolută este de 69,3 C (cu minimă absolută de - 29,1 la 01 februarie 1937 și maxima absolută de + 40,2 la 30 august 1938).

Precipitațiile atmosferice sunt în medie de 581,5 mm/anual, cu variații reduse în plus sau în minus. Extremele ating cifre de 215,3 mm / an în 1939 și maximă de 888,2 mm/an în 1940.

CAPITOLUL 2 ÎNFIINȚARE, ATESTARE DOCUMENTARĂ, EVOLUȚIE ISTORICĂ

Deși atestat documentar în anul 1487, orașul Huși își pierde vechimea în istorie. Teritoriul actual al orașului cât și împrejurimile au fost locuite încă din mileniul V.i.Hr., cunoscut în istoria țării noastre prin originala cultură de Cucuteni. Pe teritoriul orașului a fost descoperită ceramică cu motive ornamentale specifice culturii Cucuteni.

Epoca bronzului este ilustrată de câteva descoperiri întâmplătoare -topor de bronz cu gaura de inmanușare, un vârf de suliță și o săgeată cu spin.

Cea de a doua etapă a fierului va fi bine ilustrată prin cercetările de suprafață cât și cele sistematice, organizate de Muzeul Huși, în colaborare cu Institutul de Istorie și Arheologie Iași, în punctul Turbata, în marginea nordică a orașului. Aici s-au descoperit locuințe, din care s-a recuperat un valoros material constând din ceramică, unelte din fier, ceramică din import, grecească, subliniind stadiul înalt de dezvoltare a civilizației geto-dacice din sec. IV-III i.Hr.

Au fost descoperite vase lucrate cu roata, un mormânt de înhumăție cu orientare est-vest, cosoare din fier, ce atesta practica viticulturii în această zonă cu 2400 de ani i.Hr.

Coroborând descoperirile se poate afirma existența unei necropole, care din păcate nu poate fi cercetată, întreaga zonă fiind afectată de construcții.

Au fost descoperite de asemenea monede atât în Huși cât și în împrejurimi.

Existența în zona noastră a unui număr mare de așezări fortificate (Arsura, Bunești, Crețești) certifică existența unor triburi puternice, cetățile constituind adevărate polisuri unde se desfășoară o puternică activitate economică și în același timp și locul principal unde se produceau schimburile comerciale, în primul rând cu coloniile grecești de la nordul Marii Negre.

Pentru perioada secolelor IV-X d.Hr., semnalăm doar prezența unei monede istriene descoperite pe tot teritoriul Moldovei.

Cercetările arheologice inițiate în anul 1964, în jurul palatului episcopal pledează pentru existența centrelor domnești în secolele XV și XVIII.

Din ruinele curților domnești se păstrează doar două camere subterane și beciul sub actuala clădire.

O problemă spinoasă a istoriografiei hușene este cea dintâi menționare a numelui localității în documente scrise, după înființarea statului Moldova, în 1359. Numele a două sate în spațiul actual al orașului, sunt menționate la începutul secolului al XV-lea, din vremea domniei lui Alexandru cel Bun: Crainicestii și Leucușestii, pe Draslăvița. Actul datează din anii 1414 — 1419, consemnând o danie a domnitorului. În schimb, toponimicul Huși, apare mult mai târziu, în ultima parte a domniei lui Ștefan cel Mare. La 17 decembrie 1487, pe Ștefan cel Mare îl găsim în Huși. De aici scria brașovenilor că a înțeles solia trimisă prin concetățeanul și juratul lor Nicolae, și că prin el își exprima unele dorințe către dânsii.

Este cea dintâi pomenire a Hușilor, în acte interne : **17 decembrie 1487**. Peste trei ani, la 15 octombrie 1490, Vodă Ștefan dă hrisovul de fixare a ocolului târgului Vaslui pentru care cumpărase 16 sate și siliști. Hotarul "tăia " drumul ce merge de la Vaslui la Huși.

În 1494 - 1495 a fost construită în Huși pe Draslavăț - Biserica "Sf. Petru și Pavel". A treia pomenire documentară fiind pe pisania bisericii. Descoperim Hușii așezați pe Draslavăț. De aici înainte orașul va intra firesc în făgașul istoriei scrise.

Târgul Huși cunoaște o deosebită dezvoltare în prima jumătate a secolului al XVI-lea, când devine reședința domnească. De obicei curtea domnească ajungea la Huși în luna martie .

Din secolul al XVI-lea până la sfârșitul secolului al XVIII-lea , când tătarii au fost în cea mai mare parte izgoniți din Bugeac, popularea depresiunii Huși s-a făcut în condiții grele. Aceasta cu atât mai mult, cu cât târgul Huși era loc de popas pentru diferite armate și solii turcești. În aceeași perioadă târgul Huși și satele din jur au căzut pradă trupelor leșești și căzăcești.

Dezvoltarea social-economică a Hușilor nu înregistrează în secolul al XVIII-lea un ritm mai accelerat față de secolul precedent, chiar dacă el ajunge să depășească ca importanță, târgul Fălciu.

Războaiele turco- polone și ruso-turce din secolul XVII — XIX au împietat asupra dezvoltării orașului.

Configurația topografică a târgului Huși în a doua jumătate a secolului al XVIII-lea , se vede în planul întocmit de Ioreste Dan la 1771. Examinând acest plan, se constată că, târgul cuprindea în perimetrul său, fostele sate Broșteni, Plopeni, Cotroceni și Raiești învecinându-se cu satul Corni, spre răsărit.

În secolul al XIX-lea , se produce o extindere a vetrei târgului spre sud-est (după 1829), când a sosit aici ultimul grup de bulgari refugiați și care s-au stabilit în cartierele Bulgari și Plopeni.

În 1885 a fost elaborat un plan mai complet, care trasează străzile principalele și cele patru cartiere.

La începutul secolului XX, în timpul primului război Mondial, populația din Huși cunoaște o situație extrem de grea. În toamna anului 1916 și la Huși ca în întreaga Moldova, au venit mulți refugiați și militari. S-au construit barăci, s-au amenajat spitale.

În perioada interbelică orașul a progresat și în plan economic și edilitar-gospodăresc, fapt oglindit și de dezvoltarea învățământului profesional.

La cel de-al doilea război mondial au participat de la Huși 717 tineri apți de front, cei mai mulți dintre ei au căzut la Țiganca, Hăucești, Căușeni, Oradea, Carei, Cetatea Albă, Stalingrad, Dalnic, dar și în Ungaria și Cehoslovacia.

După 23 august 1944 și la Huși s-a deschis calea dominației sovietice și a comunismului.

Orașul a suferit toate transformările administrativ - organizatorice, economice, politice și culturale prin care a trecut România timp de peste patru decenii.

Deși orașul a decăzut din rangul de centru județean (pierzând importante instituții și avantaje economice), deși alte orașe i-au luat-o înainte, și la Huși s-au înregistrat prefaceri edilitare, economice și demografice importante.

La Revoluția din decembrie 1989 orașul Huși a avut victimele lui. A urmat entuziasmul post decembrist, oamenii au sperat într-o spectaculoasă schimbare a vieții urbei lor.

În anul 1995 Hușul a devenit municipiu.

În ceea ce privește originea numelui și întemeierii așezării, au fost emise mai multe păreri.

Larg răspândită este teoria potrivit căreia târgul ar fi fost înființat în 1460 de husiți. Stabilirea ungarilor husiți în Moldova este atestată de două documente. Primul este o bulă a papei Eugeniu IV, cel de-al doilea este Raportul din 1571 a lui Giorgio Văsari, secretarul episcopului de Kameneț — Podalsk.

Primii învățați romani care au emis ipoteza originii Hușilor de la husiți și a întemeierii orașului de către aceștia, au fost B.P.Hașdeu și Ioan Bogdan. Această teorie a fost combătută, între alții de Melchisedec Ștefănescu, Nicolae Iorga, Mihai Costăchescu, care au susținut opinia potrivit căreia numele orașului ar deriva de la boierul Huș (Husul sau Husea) localnic care ar fi întemeiat așezarea.

Aceste două teorii sunt cele care au suscitat cel mai mult interes. Din confruntarea lor , câștigătoare a ieșit prima.

CAPITOLUL 3 POPULAȚIA

Loc de întretăiere a marilor drumuri , Hușul a fost o vatră a convergențelor etnice, în care elementul daco- roman a ieșit biruitor în romanitate. Dar trebuie

amintit ca pe aici au trecut și grecii, de pe la anul 650 i.Hr., apoi, după puternică colonizare romana, goții (de pe la mijlocul sec. al III-lea, d.Hr.), vizigoții, hunii (din anul 376, d.Hr.), vandalii, gepizii, avarii și bulgarii. Aceștia au trecut ca furtuna și n-au lăsat urme. Mult mai statornici s-au dovedit a fi slavii, la începutul secolului al VI-lea, îndeobște triburile antilor și sclavinilor, care au fost asimilați de autohtoni, dar care au lăsat urme în toponomia hușeană (Dobrina, Draslăvăț, Ograda s.a.), unii considerând că și toponimicul Huși li s-ar datora.

La sfârșitul secolului al X-lea au apărut pecenegri, iar în secolul XI cumanii, care vor stăpâni aproape două veacuri, începând ei însăși să se creștineze, proces întrerupt de năvălirea tătarilor în 1241. Papa urmărea ca prin catolicizarea cumanilor, să-i convertească și pe romani. Tătarii au spulberat planurile, dar n-au îngenunchiat creștinismul ortodox. Există puține date cu privire la numărul și componenta populației în acea perioadă.

La 1494, se estimează pentru Huși circa 500-600 locuitori, iar peste aproape un secol, în 1590, circa 1000-2000.

La 1803, populația Hușului, după Gh. Ghibanescu se vorbește de 2800 locuitori (din care 168 evrei).

O Monografie a județului Fălciu, tipărită în 1935, dă pentru anul 1810 numărul de 4500 locuitori. Alte statistici sunt mult mai zgârcite: 1832 -2444 locuitori; 1845 - 2423 locuitori; 1820 - 786 locuitori. Acest relativism se explică prin fluctuația reală a populației, dar și prin punctul de vedere al celui care lua sau nu în considerație apartenența unora dintre sate la orașul Huși.

Interesant este faptul că din 39 de orașe și târguri din Moldova, în 1835 Husul se afla pe locul 5, cu 1500 de familii și 7700 suflete, în afară de satele Corni și Broșteni care mai aveau și ele 137 de familii.

Evoluția numerică a suferit unele modificări negative ca urmare a epidemiei de ciumă (1816), a invaziei de lăcuste din 1843 și a incendiului de la 21 iulie 1844, când au ars 191 de case și 50 de dughene, înregistrându-se și 20 de morți și 281 familii sinistrate.

În partea a doua a secolului al XIX-lea, mai ales până la 1877, ca urmare a migrării populației din cartierele (foste așezări rurale) din jur, a dezvoltării de tip urban (administrație județeană, gruparea credincioșilor în jurul episcopiei, dezvoltarea meșteșugurilor și comerțului), populația crește, Hușul ajungând de la 1859, în categoria orașelor mari ale țării.

În 1859, Hușul avea 12756 de locuitori din care numai 2703 știau carte.

Prin urmare, până la 1803, orașul Huși putea fi socotit oraș mic; la 1832 oraș mijlociu, iar la 1859 - oraș mare.

O statistică a anului 1871 vorbește de existența a 18500 de locuitori. Ulterior populația începe să scadă (1873 incendiu devastator, războiul de la 1877). La 1891 în Huși erau doar 12660 locuitori.

În 1897 erau 14309 locuitori, din care 8972 ortodocși și 3587 evrei. În 1912 populația era de 15652. Trebuie menționat că în timpul primului război mondial,

populația orașului a crescut spectaculos, prin marele aflux de refugiați, ajungând în 1918 la 20913 locuitori, cifra pe care o va mai atinge abia în 1966.

Începând cu anul 1960 se observa intensificarea mișcării migratorii a populației din Huși, când mai ales tineretul s-a stabilit definitiv, găsind un loc de muncă sigur și un confort de viață ridicat, la București, Brașov, Hunedoara, Petroșani, Iași, Constanța, s.a., chiar în străinătate.

La recensământul din 1992, orașul avea 32688 de locuitori. La recensământul din anul 2002 populația orașului era de 29582 locuitori din care: 15238 sunt femeii și 14344 sunt bărbați, din care după etnie: 29413 romani, 138 rromi, 10 maghiari, 2 germani, 11 evrei și 8 alte etnii.

La recensământului populației și al locuințelor efectuat în 2011, populația stabilă a municipiului Huși era de 26266 locuitori, în scădere față de recensământul anterior.

Majoritatea locuitorilor erau romani (90,95%). Pentru 8,51% din populație apartenența etnică era de evrei și alții (0,54% evrei și 8,5% necunoscută).

Din punct de vedere confesional, majoritatea locuitorilor erau ortodocși (73,91%), cu o minoritate de romano-catolici(17,2%). Pentru 8,54% din populație, evrei și alții(0,35% evrei și 8,53% necunoscută).

În ianuarie 2012 Institutul Național de Statistică, Direcția Județeană de Statistică Vaslui are în evidență un număr de 31048 persoane, cu domiciliul în municipiul Huși.

La 1 ianuarie 2018 în Huși aveau domiciliul 31411 persoane din care:16079 femei și 15332 bărbați.

Pe grupe de vârstă se înregistrează: 1256 persoane între 0-4 ani, 1414 între 5-9ani, 1548 între 10-14ani, 1578 între 15-19 ani, 1722 între 20-24 ani, 2677 între 25-29 ani, 2845 între 30-34 ani, 2710 între 39-39 ani, 2368 între 40-44 ani, 2743 între 45-49 ani, 2269 între 50-54 ani, 2251 între 55-59 ani, 2163 între 60-64 ani, 1482 între 65-69 ani, 864 între 70-74 ani, 651 între 75-79 ani, 467 între 80-84 ani, 403 -85 de ani și peste.

În ceea ce privește minoritățile naționale, niciodată în municipiul Huși nu a existat o minoritate cu o pondere de peste 20% din numărul locuitorilor, prin urmare nu este necesară asigurarea folosirii în raporturile dintre aceștia și autorități a limbii materne, în conformitate cu prevederile Constituției și ale Legii nr.215/2001 privind administrația publică locală, republicaăa, cu modificările și completările ulterioare.

CAPITOLUL 4

AUTORITĂȚILE ADMINISTRAȚIEI PUBLICE LOCALE

Administrația Publică în unitățile administrativ-teritoriale se organizează și funcționează în temeiul principiilor autonomiei locale, descentralizării serviciilor publice, eligibilității autorităților

administrației publice locale, legalității și al consultării cetățenilor în soluționarea problemelor locale de interes deosebit.

Autoritățile administrației publice locale prin care se realizează autonomia locală în Huși sunt: Consiliul Local al municipiului Huși ca autoritate deliberativă și primarul municipiului Huși ca autoritate executivă.

Autoritățile administrației publice locale prin care se realizează autonomia locală în Huși sunt: Consiliul Local al municipiului Huși ca autoritate deliberativă și primarul municipiului Huși ca autoritate executivă.

Consiliul Local și primarul au fost aleși în condițiile prevăzute de Legea privind alegerile locale.

Primele alegeri libere în municipiul Huși au avut loc în data de 9 februarie 1992. După 1992 alegerile au fost organizate din 4 în 4 ani.

După alegeri configurația politică a aleșilor locali se prezintă astfel:

- 9 februarie 1992: 2 consilieri PNTCD (Partidul Național Țărănesc Creștin și Democrat), 7 consilieri PNL (Partidului Național Liberal), 4 consilieri FSN (Frontul Salvării Naționale), 4 consilieri FD (Frontul Democrat), 2 consilieri PDA (Partidul Democrat Agrar), 1 consilier PAC (Partidul Alianței Civice), 1 consilier PER (Partidul Ecologist Român) și primar FSN.

- 2 iunie 1996: 5 consilieri PDSR (Partidul Democratiei Sociale din România), 2 consilieri PSM (Partidul Socialist al Muncii), 1 consilier PRM (Partidul România Mare), 2 consilieri USD (Uniunea Social Democrată), 3 consilieri MER (Mișcarea Ecologistă din România), 3 consilieri CDR (Convenția Democrată Română), 1 consilier PNL(C) (Partidul Național Liberal (Câmpeanu)), 1 consilier PL'93 (Partidul Liberal 1993), 1 consilier PS (Partidul Socialist), 1 consilier PNA (Partidul Național al Automobilștilor din România), 1 consilier PDAR (Partidul Democrat Agrar din România) și primar PDSR.

- 4 iunie 2000: 11 consilieri PDSR (Partidul Democratiei Sociale din România), 3 consilieri CDR (Convenția Democrată Română), 4 consilieri PNL (Partidul Național Liberal), 3 consilieri PD (Partidul Democrat) și primar PDSR.

- 6 iunie 2004: 6 consilieri PNL (Partidul Național Liberal), 4 consilieri PD (Partidul Democrat), 7 membri PSD (Partidul Social Democrat), 2 membri PRM (Partidul România Mare) și primar PNL.

- 1 iunie 2008: 10 consilieri PSD (Partidul Social Democrat), 9 consilieri PNL (Partidul Național Liberal) și primar PSD.

- 10 iunie 2012: 9 consilieri PDL (Partidul Democrat Liberal), 8 consilieri USL (Uniunea Social Liberală), 2 consilieri Partidul Poporului Dan Diaconescu și primar independent.

-5 iunie 2016: 12 consilieri PSD(Partidul Social Democrat), 5consilieri PNL(Partidul Național Liberal), 2consilieri PMP (Partidul Mișcarea Populară).

Numărul membrilor Consiliului Local al Municipiului Huși a fost stabilit pentru fiecare scrutin prin ordin al prefectului județului Vaslui, în funcție de populația orașului, raportată de Institutul Național de Statistică și Studii Economice, la data de 1 ianuarie a anului în care au avut loc alegerile.

Validarea alegerii primarului s-a făcut, de fiecare dată, în conformitate cu prevederile Legii nr.215/2001 privind administrația publică locală, republicată, modificată și completată, în termen de 20 de zile de la data alegerilor, în camera de consiliu, de către un judecător desemnat de președintele Judecătoriei Huși.

Rezultatul validării primarului s-a prezentat în ședința de constituire a Consiliului Local, când primarul a depus în fața Consiliului Local, jurământul prevăzut în Legea nr.215/2001 privind administrația publică locală, republicată, modificată și completată.

Constituirea Consiliului Local al Municipiului Huși s-a făcut conform prevederilor Legii 215/2001 privind administrația publică locală, republicată, modificată și completată, în termen de 20 de zile de la data alegerilor.

Având în vedere specificul local și nevoile activității sale, Consiliul Local al municipiului Huși a organizat următoarele comisii pe domenii de specialitate;

- 1.Comisia de studii, prognoze și programe economico-sociale, buget, finanțe, privatizare, servicii publice și comerț;
- 2.Comisia pentru amenajarea teritoriului și urbanism, administrarea domeniului public și privat al municipiului, realizarea lucrărilor publice, conservarea monumentelor istorice și de arhitectura;
- 3.Comisia pentru agricultură, cadastru, fond funciar, protecția mediului înconjurător și turism;
- 4.Comisia juridică, pentru administrație publică locală, apărarea ordinii publice, respectarea drepturilor și libertăților cetățenești.
- 5.Comisia pentru învățământ, culte, tineret, sănătate, muncă, protecție socială, protecția copilului, familie.

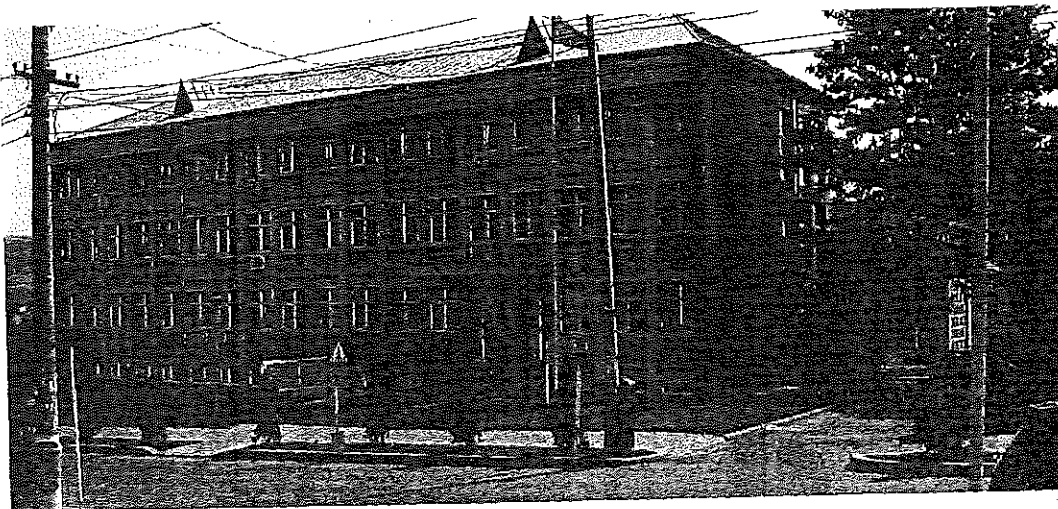
Începând cu anul 2008 a fost organizată și Comisia de comunicare, integrare europeană, relații cu alte consilii locale sau organisme similare, relații externe.

Pentru îndeplinirea atribuțiilor sale, primarul este de ajutorat de un viceprimar, secretar și aparatul de specialitate.

Primarul, viceprimarul, secretarul unității administrativ- teritoriale și aparatul de specialitate al primarului constituie o structură funcțională cu activitate permanentă, denumită primărie, care duce la îndeplinire

hotărârile consiliului local și dispozițiile primarului, soluționând problemele curente ale colectivității.

Sediul autorităților administrației publice din municipiul Huși este situat în strada 1 Decembrie nr.9.



Orașul Huși a fost declarat municipiul prin Legea nr.11/18 ianuarie 1995 privind declararea ca municipii a unor orașe.

În conformitate cu prevederile Legii nr. 351/2001 privind aprobarea Planului de amenajare a teritoriului național, municipiul Huși este localitate urbană de rangul II, îndeplinind condițiile prevăzute de lege și pe care le prezentăm în continuare:

1. populație - de regulă între 25.000 și circa 70.000 locuitori;
2. raza de servire - circa 20 km;
3. accesul la căile de comunicație - accesul direct la calea ferată, drum național, drum județean și accese facile ale localităților din zona influentă;
4. funcțiuni economice: capacități de producție diversificate din sectorul secundar și terțiar, eventual și din agricultură;
5. nivel de dotare - echipare:

administrație publică, autorități judecătorești, partide politice, sindicat:	-sedii ale administrației publice locale; -judecătorie, parchet; -sedii de partid și alte asociații.
educație, cercetare științifică:	-gimnazii, licee generale și de specialitate, colegii, școli de maiștri; -filiale ale unor institute de cercetare.
sănătate, asistență socială:	- spital general, stație de salvare,

	dispensar, leagăn de copii, creșe, cămine de bătrâni.
cultură:	casă de cultură, cinematograful, biblioteci publice, muzee, săli de expoziție, club etc
comerț, servicii comerciale:	unități comerciale diversificate: magazine universale și specializate, supermagazine, piața agroalimentară; -unitati pentru prestări servicii diversificate și/sau flexibile.
turism:	-hotel de 3 stele cu minimum 50 de locuri; -pensiune de 3 margarete cu 30 de locuri.
finanțe, bănci, asigurări:	sucursale sau filiale ale unităților financiare - bancare și de asigurări;
sport, agrement:	stadioane, terenuri și săli de sport, alte spații destinate sportului, grădini publice și alte spații verzi amenajate pentru petrecerea timpului liber.
protecția mediului:	servicii dotate cu echipamente specifice pentru protecția mediului, monitorizarea emisiilor poluante și igiena urbană.
alimentare cu apă și canalizare:	rețele de alimentare cu apă, sistem colector de canalizare, stație de epurare.
culte:	- Episcopia Hușilor, protopopiate, parohii.
transport și comunicații	gară, autogară, poștă, servicii de curierat, servicii de telefonie mobilă, internet și TV
ordine, securitate:	poliție, obiective specifice.

CAPITOLUL 5 INSTITUȚIILE ȘI SERVICIILE PUBLICE

În conformitate cu prevederile Legii nr.215/2001 privind administrația publică locală, modificată și completată, consiliile locale pot înființa și organiza instituții și servicii publice de interes local în principalele domenii de activitate, potrivit specificului și nevoilor locale, cu respectarea prevederilor legale și în limita mijloacelor financiare de care dispun.

În municipiul Huși în subordinea autorităților publice locale funcționează următoarele servicii și instituții cu și fără personalitate juridică:

- Serviciul Public Comunitar de Evidență a Persoanelor;

- Serviciul Voluntar pentru Situații de Urgență;
- Serviciul Public de Administrare a Cimitirelor Ortodoxe;
- Muzeul municipal;
- Centrul Public Desfacere;
- Casa de Cultură "Alexandru Giugaru";
- Biblioteca "Mihai Ralea";
- Direcția de Asistență Socială;
- Poliția Locală a municipiului Huși;
- Creșa.

În anul 2011 prin Hotărârea Consiliului Local al municipiului Huși nr.36 s-a aprobat reorganizarea Serviciului Public de Salubritate în societate comercială cu răspundere limitată sub denumirea de S.C., „Ecosalubritate Prest S.R.L.” Huși, ca operator de prestare servicii de salubritate în municipiul Huși, a cărui asociați sunt: Unitatea Administrativ Teritorială municipiul Huși (19 părți sociale) și Unitatea Administrativ Teritorială Comună Crețești (1 parte socială).

Tot în anul 2011 prin Hotărârea Consiliului Local al municipiului Huși nr.86 s-a aprobat reorganizarea Serviciului pentru administrarea, amenajarea, întreținerea și înfrumusețarea spațiilor verzi, în societate comercială cu răspundere limitată sub denumirea S.C., „Parcuri Verzi” S.R.L. Huși, ca operator pentru administrarea, amenajarea, întreținerea și înfrumusețarea spațiilor verzi din municipiul Huși, ai cărei asociați sunt Unitatea Administrativ Teritorială municipiul Huși (19 părți sociale) și S.C., „Ecosalubritate Prest” S.R.L. Huși (1 parte socială). În 2018 s-a aprobat completarea obiectului de activitate și schimbarea denumirii S.C., „Parcuri Verzi” S.R.L. Huși în S.C., „Parcuri Verzi & Urbantrans” S.R.L. Huși.

CAPITOLUL 6 CĂILE DE COMUNICAȚIE ȘI TRANSPORTUL ÎN COMUN

Municipiul Huși are acces direct la calea ferată, la drumul național E581 și accese facile la localitățile din zona de influență.

Orașul dispune de 230 străzi, din care: 170 asfaltate, 42 pavate cu piatră, macadam, pietriș și 18 nepietruite. Lungimea totală a străzilor este de 121 km, din care 70 km sunt străzi modernizate.

Transportul local este efectuat cu mijloace de transport specifice prevăzute de lege, respectiv 6 microbuze, pe două trasee de transport:

1. Dobrina - Zona industrială, traseu de 8,8 km;
2. Corni - Zona industrială, traseu de 7,3 km.

Microbuzele aparțin societății S.C."Anta'95" S.R.L.,căreia i s-a concesionat „Traseul 1” conform contractului de delegare a gestiunii a serviciului de transport public local de persoane prin curse regulate în municipiul Huși nr.11375/3.05.2010 și societății S.C.,„Izvoaraș”SRL, căreia i s-a concesionat „Traseul 2” conform contractului de delegare a gestiunii a serviciului de transport public local de persoane prin curse regulate în municipiul Huși nr.11376/3.05.2010.

Legătura cu localitățile din jur se face pe un număr de 21 trasee: 1.

Vaslui-Huși

2. Vaslui-Huși -Ghermănești

3. Bârlad-Huși

4. Huși-Vaslui

5. Huși-Poganești

6. Huși-Ghermănești

7. Huși-Râșești

8. Huși-Boțești

9. Huși-Barboși

10.Huși-Bunești

11.Huși-Oțetoaia

12.Huși-Broscoșești

13.Huși -Fălciu

14.Huși -Bârlad

15.Huși -Grumezoaia

16.Huși -Epureni

17.Huși -Duda

18.Huși -Arsura

19.Huși -Ivănești

20.Huși -Bălțați

21.Huși -M.Kogălniceanu

CAPITOLUL 7

REȚELE TEHNICO – EDILITARE

Serviciile publice de alimentare cu apă și de canalizare sunt asigurate de SC "Aquavas" S.A. Vaslui- Sucursala Huși, unitate ce funcționează în baza Hotărârii Consiliului Local al municipiului Huși nr.285/2010 privind aprobarea contractului de delegare a gestiunii serviciilor publice de alimentare cu apă și de canalizare. Societatea are sediul în strada Ștefan cel Mare nr.18 la parterul blocului L 14.

În alimentarea cu apa, municipiul beneficiază de o rețea de transport a apei cu o lungime de 8,06 km și o rețea de distribuție a apei cu o lungime de 81,09km.

La canalizare, municipiul beneficiază de o rețea de canalizare a apei menajere cu o lungime de 59,04 km și o rețea de canalizare a apelor pluviale cu o lungime de 16,16km.

Zona Vaslui este alimentată cu energie electrică din sistemul energetic național.

În anul 1962 se racordează la Sistemul Energetic Național orașele Vaslui și Huși o dată cu punerea în funcțiune a stației de transformare 110/35/6KV Vaslui 9 (cu tensiunea de lucru de 35KV).

Sucursala de Distribuție și Furnizare a Energiei electrice Vaslui își desfășoară activitatea pe raza județului Vaslui și oferă servicii energetice acestei zone din anul 1906.În prezent Sucursala de Distribuție Vaslui are o zonă de activitate de 5340 km și asigură servicii pentru mai mult de 154000 clienți.În municipiul Huși există 10500 de clienți.

Furnizorul de gaze naturale în municipiul Huși este S.C.Gaz Est S.A.cu sediul în municipiul Vaslui, strada Călugăreni nr.43.S.C.Gaz Est S.A. este înființată în 2002 și comercializează gaze naturale pentru centrale termice și aragaz.

În municipiul Huși S.C.Gaz Est S.A. furnizează gaze naturale pentru un număr de 6926 clienți.

Referitor la rețelele de telecomunicații putem constata în municipiul Huși un progres în dezvoltarea legăturilor de telecomunicații.

CAPITOLUL 8 PATRIMONIUL MUNICIPIULUI HUȘI

Patrimoniul unei unități administrativ-teritoriale este alcătuit din bunurile mobile și imobile care aparțin domeniului public și domeniului privat, precum și din drepturile și obligațiile cu caracter patrimonial.

Bunurile ce fac parte din domeniul public sunt inalienabile, imprescriptibile și insesizabile.

Bunurile ce fac parte din domeniul privat sunt supuse dispozițiilor de drept comun, dacă prin lege nu se prevede altfel.

Toate bunurile aparținând unităților administrativ-teritoriale sunt supuse inventarierii anuale.

Concesiunea sau închirierea bunurilor din domeniul public, precum și vânzarea, concesiunea și închirierea bunurilor din domeniul privat al municipiului se fac prin licitație publică, organizată în condițiile legii, prin hotărâre a Consiliului Local al municipiului Husi. Prin derogare de la prevederile anterioare, în cazul în care consiliul local hotărăște vânzarea unui teren aflat în proprietatea municipiului pe care sunt ridicate construcții, constructorii de bună-credință ai acestora beneficiază de un drept de preemțiune la cumpărarea terenului aferent construcțiilor.

Consiliul Local al municipiului Huși poate da în folosință gratuită, pe termen limitat, bunuri mobile și imobile proprietate publică sau privată persoanelor juridice fără scop lucrativ, care desfășoară activitate de binefacere sau de utilitate publică ori serviciilor publice.

Terenurile destinate construirii se pot concesiona fără licitație publică, cu plata taxei de redevență stabilite potrivit legii, ori pot fi date în folosință pe termen limitat, după caz, în următoarele situații:

a) pentru realizarea de obiective de utilitate publică sau de binefacere, cu caracter social, fără scop lucrativ, altele decât cele care se realizează de către colectivitățile locale pe terenurile acestora;

b) pentru realizarea de locuințe de către Agenția Națională pentru Locuințe, potrivit legii;

c) pentru realizarea de locuințe pentru tineri până la împlinirea vârstei de 35 de ani;

d) pentru strămutarea gospodăriilor afectate de dezastre, potrivit legii;

e) pentru extinderea construcțiilor pe terenuri alăturate, la cererea proprietarului sau cu acordul acestuia;

f) pentru lucrări de protejare ori de punere în valoare a monumentelor istorice definite potrivit legii, cu avizul conform al Ministerului Culturii și Cultelor, pe baza documentațiilor de urbanism avizate potrivit legii.

Inventarul domeniului public al municipiului Huși a fost întocmit în conformitate cu prevederile Legii nr.213/1998 privind proprietatea publică și regimul juridic al acesteia, însușit de Consiliul Local al Municipiului prin Hotărârea nr.21/12.04.2001 și atestat prin Hotărârea Guvernului României nr.1361/2001 modificată și completată prin Hotărârea Guvernului României nr.162/2008.

Domeniul public al municipiului Huși cuprinde bunuri imobile:

- străzi;
- poduri;
- stații de tratare și pompare a apei;
- rezervoare apă;
- conducte aducțiune apă;
- rețele apă;
- rețele canalizare;
- fântâni;
- bazine ;
- cămine vane;
- stație de epurare;
- centrale termice;
- platformă gunoi;
- puncte gospodărești;
- stații de autobuz;
- piața agroalimentară;

- târguri;
- parcuri;
- zona de agrement;
- spații verzi;
- parcări asfaltate;
- terenuri de joacă pentru copii
- ciușmele;
- stadionul municipal;
- baia populară;
- cimitirul municipal;
- unități sanitare;
- unități de învățământ;
- casa de cultură;
- biblioteca municipală;
- muzeul municipal;
- primăria;
- teatru de vară;
- creșă;
- statui;
- monumente și bunuri mobile:
- sirene electrice de 5K W;
- motosirena;
- sirene de mână;
- stație de radioficare;
- depozit carte;
- colecție fotografii;
- colecție arheologie;
- colecții pictură;
- colecție etnografie;
- colecție istorie-arheologie;
- colecție litografie;
- colecție sculptură;
- colecție documente;
- colecție științele naturii.

Domeniul privat cuprinde bunuri ce fac parte din fondul locativ (case, apartamente), terenuri etc.

Inventarul domeniul privat este prezentat în anexa nr.1.

CAPITOLUL 9 ECONOMIA

Factorii naturali și social - economici au contribuit la dezvoltarea agriculturii în municipiul Huși.

Dintre factorii naturali fac parte formele de relief, condițiile climatice, resursele de apă dulce și solurile. Acești factori sunt favorabili în Huși unei agriculturi moderne, cu specific pentru cultura viței de vie, a pomilor fructiferi, legumelor, cerealelor și a plantelor tehnice.

Cultura cerealelor se situează pe primul loc și este urmată de cultură viței de vie.

Cultura plantelor este mai dezvoltată decât creșterea animalelor. Pe raza municipiului Huși se cresc bovine, ovine, caprine, porcine și pasări. După 1989 agricultura s-a dezvoltat cu precădere în sectorul particular. În pofida declinului, după 1989, a unora dintre ramurile industriale bine reprezentate în oraș, sectorul industrial hușean s-a dezvoltat grație întreprinzătorilor particulari. Industriile principale dezvoltate în Huși sunt cea constructoare de mașini-unelte și de utilaje pentru industria alimentară, industria pielăriei și încălțăminte, industria alimentară (băuturi alcoolice, preparate din lapte, preparate de panificație etc), industria prelucrătoare a lemnului (fabrici de mobilă), materiale de construcții.

În municipiul Huși există forța de muncă specializată, cu înaltă calificare și experiență în activitățile industriale amintite cât și în agricultură.

În ultima perioadă de timp comerțul, atât comerțul cu amănuntul cât și cel en-gros, manifestă o dinamică pozitivă. Structura pe profile comerciale este următoarea:

-magazine alimentare	-140;
-magazine nealimentare	-70;
-baruri, restaurante	-44;
-comerț ambulant	-25;
-servicii de piață	-68(frizerii, saloane înfrumusețare, vulcanizări, reparații auto, birouri copiat acte etc).

În Huși se găsesc următoarele centre comerciale: Flanco, Lidl, Profi.

Este de remarcat faptul că în TOPUL FIRMELOR 2017 realizat de Camera de Comerț, Industrie și Agricultură Vaslui, firmele hușene sunt evidențiate la fiecare din cele 7 domenii de activitate:

1. Cercetare-Dezvoltare și Higt-Tech

Microintreprinderi :

-**DANADY&COMPANY SRL** (prelucrarea datelor, administrarea paginilor web);

-SOFTUR SRL(realizarea și furnizarea de programe informatice);

2.Industrie

Microintrepinderi:

- COSPRIM SRL(fabricarea pâinii; fabricarea prăjiturilor și a produselor proaspete de patiserie);
- MARCOMIUS SRL** (fabricarea biscuiților și pișcoturilor); fabricarea prăjiturilor și a produselor conservate de patiserie);
- SEBOTEX SRL**(fabricarea de articole confecționate din textile);
- ETAROM SRL(fabricarea altor articole de îmbrăcăminte);
- EMANUELA-CALIN SRL (fabricarea altor articole de imbracaminte);
- RIZOTEX S.R.L.(fabricarea altor articole de îmbrăcăminte);
- CONFIN SCM Huși, Societate Cooperativă de Gradul 1(fabricarea altor articole de îmbrăcăminte);
- MOMO LINA&CO SRL(fabricarea altor articole de îmbrăcăminte);
- PRODTEO COM SRL**(fabricarea altor articole de îmbrăcăminte și accesorii n.c.a);
- BORDARO-IMPEX SRL**(fabricarea încălțăminte);
- ONEC&CO SRL(fabricarea încălțăminte);
- VAGAM SRL(fabricarea încălțăminte);
- MIHCOMAR SRL(fabricarea încălțăminte);
- PRODIVA SRL(fabricarea încălțăminte);
- LETIS EXTRA SRL(fabricarea încălțăminte);
- CREDO SRL**(tăierea și rindeluirea lemnului);
- TERMO-CIP SRL**(fabricarea articolelor din material plastic pentru construcții);
- LYCIANA SRL(fabricarea de construcții metalice și părți componente ale structurilor metalice);
- JEEP SERVICE SRL (fabricarea de construcții metalice și părți componente ale structurilor metalice);
- GEROSTAR IMPEX SRL**(producția de caroserii pentru autovehicule; fabricarea de remorci și semiremorci);
- TRAZACON SRL(fabricarea de mobilă pentru birouri și magazine);
- MISU&LORENT SRL(fabricarea altor produse manufacturiere n.c.a.);

Întreprinderi mici:

- BIT CAKE SRL(fabricarea pâinii; fabricarea prăjiturilor);
- BELROM SRL**(fabricarea biscuiților și pișcoturilor; fabricarea prăjiturilor și a produselor conservate de patiserie);
- CHIRUXEL SRL**(fabricarea de articole de îmbrăcăminte pentru lucru);
- IFCOTEK SRL(fabricarea altor articole de îmbrăcăminte);
- ECODION SRL(fabricarea altor articole de îmbrăcăminte);

- MIGADA SRL(fabricarea altor articole de îmbrăcăminte);
- SIAINTERPROD SRL(fabricarea altor articole de îmbrăcăminte și accesorii n.c.a);
- MIRTOFAR SRL**(fabricarea încălțăminte);
- PANTOCIM SRL(fabricarea încălțăminte);
- DIDONA COMPREST SRL(fabricarea încălțăminte);
- BAXGILDOR SRL(fabricarea încălțăminte);
- OSMONDROB SRL(fabricarea încălțăminte);
- DOGMA IMPEX SRL(fabricarea încălțăminte);
- G&T SHOES COMPANY SRL(fabricarea încălțăminte);
- PRIMOB SRL(fabricarea altor elemente de dulgherie și tâmplărie, pentru construcții);

Întreprinderi mijlocii:

- VERAMIR SCARPE SRL**(fabricarea încălțăminte);
- CIBLIM PROD SRL(fabricarea încălțăminte);
- DOREXROM SRL(fabricarea încălțăminte);
- ALDELIA SRL(fabricarea încălțăminte);
- TEHNOUTILAJ SA** (fabricarea utilajelor pentru metalurgie);
- PETAL SA** (fabricarea utilajelor pentru extracție și construcții);

Întreprinderi mari:

- **GARTEK SRL** (fabricarea încălțăminte);

3. Agricultură, Silvicultură, Pescuit

Microîntreprinderi:

- PEDORARY SRL(cultivarea cerealelor, plantelor leguminoase și a plantelor producătoare de semințe oleaginoase);
- GEOBYFARM SRL**(creșterea păsărilor);
- AGRICOLĂ RASESTI SRL(activități auxiliare pentru producția vegetală);
- PASSILVA PROIECT SRL**(silvicultura și alte activități forestiere);
- AMSILV EXPERT SRL(silvicultura și alte activități forestiere);
- SCORILO SRL(acvacultura în ape dulci);

Întreprinderi mici

- MILUCA SRL(cultivarea cerealelor, plantelor leguminoase și a plantelor producătoare de semințe oleaginoase);

Întreprinderi mijlocii

- ENACHE-MORARIT SRL** (cultivarea cerealelor, plantelor leguminoase și a plantelor producătoare de semințe oleaginoase);

-ZOOPROD SRL(cultivarea cerealelor, plantelor leguminoase și a plantelor producătoare de semințe oleaginoase);

4.Construcții:

Microintreprinderi:

- ICOMET CONSTRUCȚII ȘI INSTALAȚII S.R.L.(lucrări de construcții a proietelor utilitare pentru fluide);
- ALCRA ELECTRIC SRL(lucrări de instalații);
- AM IDRICONS SRL-D (lucrări de instalații);
- FILIMA DESIGN SRL(lucrări de vopsitorie, zugrăveli și montări de geamuri);
- NELCRIST CONSTRUCT SRL(lucrări de vopsitorie, zugrăveli și montări de geamuri);
- EDIL MAMONIC SRL(alte lucrări speciale de construcții n.c.a.);
- PRESTCRIST MET SRL(lucrări instalații sanitare, de încălzire și de aer condiționat);
- DAY K&T SRL(lucrări instalații sanitare, de încălzire și de aer condiționat);

Întreprinderi mijlocii:

- CERACONS SRL(lucrări de construcții a clădirilor rezidențiale și nerezidențiale);
- VIACONS RUTIER SRL(lucrări de construcții a drumurilor și autostrăzilor);
- ASFALTICA SRL(lucrări de construcții a drumurilor și autostrăzilor);

5.Servicii:

Microintreprinderi:

- ALVALIV SRL(colectarea deșeurilor nepericuloase);
- CLUB-T SRL(transporturi urbane, suburbane și metropolitane de călători);
- BAND SRL(transporturi rutiere de mărfuri);
- ADMINSTRAREA DOMENIULUI PRIVAT SRL((închirierea și subînchirierea bunurilor imobiliare proprii sau închiriate);
- SERVICII REABILITARE IMOBILE SRL(închirierea și subînchirierea bunurilor imobiliare proprii sau închiriate);
- FINEUROCONT SRL(activități de contabilitate și audit financiar; consultanță în domeniul fiscal);
- CONTAB HUȘI SRL(închirierea și subînchirierea bunurilor imobiliare proprii sau închiriate);
- CONTAGEX SRL(închirierea și subînchirierea bunurilor imobiliare proprii sau închiriate);

- MAG-WASS SRL(activități de consultanță pentru afaceri și management);
- DECOAMALY STYLE SRL(activități de design specializat);
- PUCU VET SRL(activități veterinare);
- INDEXFLUX(activități generale de curățenie a clădirilor);
- DERATICON SRL(alte activități de curățenie);
- HOLTI PROD SRL(școli de conducere);
- AUTO BHN SRL(școli de conducere);
- AUTO AMABIL SRL(școli de conducere);
- TITAN AUTO SRL(școli de conducere);
- EUROSAN SRL(activități de asistență medicală specializată);
- BIOLOG-TEST SRL(alte activități referitoare la sănătatea umană);
- EUROCLEAN SRL(spălarea și curățarea articolelor textile și a produselor din blană);
- AMEEA ROSA SRL(coafura și alte activități de înfrumusețare);
- COVALIU FLOR SRL(activități de pompe funebre);

Întreprinderi mici:

- ANTA'95 SRL(alte transporturi terestre de călători n.c.a.);
- AUTOBUZUL SA(alte transporturi terestre de călători n.c.a.);
- GISAN TUR SRL(alte transporturi terestre de călători n.c.a.);
- INTERONYTRANS SRL(alte transporturi terestre de călători n.c.a.);
- DARCOMPANY SRL(alte activități anexe transporturilor);
- OLIMP SA(închirierea și subînchirierea bunurilor imobiliare proprii sau închiriate);
- INVESTCAD SRL(activități de inginerie și consultanța tehnică legate de acestea);
- VETVITAL COM SRL(activități veterinare);
- SCHNEIDER SRL(activități de asistență stomatologică);
- BALNEC SRL(activități de jocuri de noroc și pariuri);

Întreprinderi mijlocii

- ECOSALUBRUZARE PREST SRL(colectarea deșeurilor nepericuloase);
- PRESTAREA LUX SCM Huși, Societate Cooperativă de Gradul 1 (coafura și alte activități de înfrumusețare);

6. Comerț

Microîntreprinderi:

- AUTO ENGINE HOUSE SRL(comerț cu amănuntul de piese și accesorii pentru autovehicule);
- VLAD AUTOPART SRL(comerț cu amănuntul de piese și accesorii pentru autovehicule);

- LORENTPAN SRL(comerț cu ridicata nespecializat de produse alimentare, băuturi și tutun);
- SINTAX SRL(intermedieri în comerțul cu combustibili, minereuri, metale și produse chimice pentru industrie);
- GEOFRUCT SRL(comerț cu ridicata al fructelor și legumelor);
- MAYANIS HAR SRL(comerț cu ridicata al materialului lemnos și a materialelor de construcții și echipamentelor sanitare);
- ASEM COMERȚ SRL(comerț cu amănuntul în magazine nespecializate, cu vânzare predominantă de produse alimentare, băuturi și tutun);
- POSIBIL SISTEM SRL (comerț cu amănuntul în magazine nespecializate, cu vânzare predominantă de produse nealimentare);
- COSMAZ TRANS SRL(comerț cu amănuntul al fructelor și legumelor proaspete, în magazine specializate);
- AXY&DOLHY SRL(comerț cu amănuntul al cărnii și al produselor din carne, în magazine specializate);
- ROMILARICIP SRL(comerț cu amănuntul al fructelor și legumelor proaspete, în magazine specializate);
- ILIMAR-MAX SRL(comerț cu amănuntul al altor produse alimentare, în magazine nespecializate);
- FOXHALL SRL(comerț cu amănuntul al calculatoarelor, unităților periferice și software-ului în magazine specializate);
- SONIA FLOWERS SRL(comerț cu amănuntul al calculatoarelor, unităților periferice și software-ului în magazine specializate);
- VLAD MOBILE SRL(comerț cu amănuntul al echipamentului pentru telecomunicații în magazine specializate);
- PRODCIDU SRL(comerț cu amănuntul al articolelor de fierărie, al articolelor din sticlă și a celor pentru vopsit, în magazine specializate);
- PID-CONF SRL(comerț cu amănuntul al articolelor de fierărie, al articolelor din sticlă și a celor pentru vopsit, în magazine specializate);
- TEOCOSAN SRL(comerț cu amănuntul al mobilei, al articolelor de iluminat și al articolelor de uz casnic n.c.a., în magazine specializate);
- LORICART SRL(comerț cu amănuntul al cărților, în magazine specializate);
- VICTORY COMPANY COM SRL(comerț cu amănuntul al îmbrăcămintei, în magazine specializate);
- ZACOM SRL(comerț cu amănuntul al îmbrăcămintei, în magazine specializate);
- PROFARM COMP. SRL(comerț cu amănuntul al produselor farmaceutice, în magazine specializate);
- PRIMULLA FARM SRL(comerț cu amănuntul al produselor farmaceutice, în magazine specializate);
- CRATAEGUS PHARMA SRL(comerț cu amănuntul al produselor farmaceutice, în magazine specializate);

- RAMAG OPTIC SRL(comerț cu amănuntul al articolelor medicale și ortopedice, în magazine specializate);
- BRANIS SRL(comerț cu amănuntul al altor bunuri noi, în magazine specializate);
- SERVEX SRL(comerț cu amănuntul al altor bunuri noi, în magazine specializate);
- TACRILION SRL(comerț cu amănuntul al produselor alimentare, băuturilor și produselor din tutun efectuat prin standuri, chioșcuri și piețe);
- BENAZA SRL(comerț cu amănuntul prin intermediul caselor de comenzi sau prin internet);

Întreprinderi mici:

- ORIGINAL SRL(comerț cu ridicata nespecializat de produse alimentare, băuturi și tutun);
- ALCOMCRIS SRL (comerț cu ridicata al îmbrăcăminte și încălțăminte);
- TOPEDLIN SRL(comerț cu amănuntul în magazine nespecializate, cu vânzare predominantă de produse alimentare, băuturi și tutun);
- IULVIR SRL(comerț cu amănuntul în magazine nespecializate, cu vânzare predominantă de produse alimentare, băuturi și tutun);
- DACPETROL SRL(comerț cu amănuntul al carburanților pentru autovehicule în magazine specializate);
- PATRAS SRL(comerț cu amănuntul al articolelor și aparatelor electrocasnice, în magazine specializate);
- FARMNOVA SRL(comerț cu amănuntul al produselor farmaceutice, în magazine specializate);

Întreprinderi mijlocii

- MARSEMAR SA(comerț cu amănuntul al altor bunuri noi, în magazine specializate);

7. Turism

Microîntreprinderi

- IORENTEVAS SRL(restaurant);
- MEDIA NIKOS SRL(baruri și alte activități de servire a băuturilor);

Întreprinderi mici

- ARISMA DISTRIBUȚIE SRL(restaurante)

Societățile evidențiate(prin îngroșarea literelor) ocupa locul I în topul firmelor județene, în domeniul lor de activitate.

Menționăm de asemeni că în Top 10 exportatori din județul Vaslui se numără și firmele hușene GARTEK SRL și HUSANA SA,

CAPITOLUL 10 COOPERAREA SAU ASOCIEREA CU PERSOANE JURIDICE ROMÂNE SAU STRĂINE, CU ORGANIZAȚII NEGUVERNAMENTALE ȘI CU ALȚI PARTENERI SOCIALI

Consiliul local are atribuții importante în realizarea cooperării sau asocierii cu persoane juridice române sau străine, cu organizații neguvernamentale și cu alți parteneri sociali, în vederea finanțării și realizării în comun a unor acțiuni, lucrări, servicii sau proiecte de interes public local, precum și de stabilire a unor relații de parteneriat cu unități administrativ-teritoriale similare din alte țări.

Cooperarea sau asocierea cu alte autorități ale administrației publice locale din țara sau din străinătate, precum și aderarea la asociații naționale și internaționale ale autorităților administrației publice, în vederea unor interese comune constituie o prioritate pentru autoritățile locale ale municipiului Huși.

În realizarea acestor obiective Consiliul Local are în vedere promovarea de proiecte către din programe naționale și europene, care să ajute la dezvoltarea economică a zonei, la dezvoltarea turismului, transportului, infrastructurii, la realizarea de târguri și expoziții, la realizarea protecției mediului.

Pe plan local, municipiul Huși are relații de cooperare cu Consiliul Județean Vaslui, cu Instituția Prefectului Județului Vaslui, cu orașele și comunele învecinate municipiului, inclusiv cu unități administrativ-teritoriale din celelalte județe ale țării. În conformitate cu prevederile Legii nr. 215/2001 privind Administrația publică locală, republicată, cu modificări și completări ulterioare, raporturile dintre acestea se bazează pe principiile autonomiei, responsabilității, legalității, cooperării și solidarității în soluționarea problemelor întregului județ. Relațiile de cooperare se realizează în domenii specifice și cu departamente din cadrul Guvernului României, precum și cu unitățile deconcentrate ale statutului din teritoriu. Municipiul Huși are relații constante și eficiente cu alte instituții, organisme și asociații locale, universități, agenți economici, instituții culturale, sportive, organizații neguvernamentale.

Programele de cooperare trans-frontalieră și transnațională sunt considerate elemente importante în dezvoltarea localității noastre.

În virtutea legislației în materie, colaborarea pe plan internațional se desfășoară într-un cadru european instituționalizat, urmărind cooperarea pentru inițierea relațiilor de prietenie, în interesul ambelor părți; facilitarea legăturilor dintre instituțiile și organizațiile interesate în colaborare; încurajarea schimburilor

de experiență între experți din diverse domenii; organizarea de acțiuni comune, în interesul ambelor comunități, asigurând participarea bilaterală la acestea.

Consiliul Local al municipiului Huși s-a asociat și cooperează cu autorități ale administrației publice din străinătate, încheind acorduri de înfrățire, prietenie și parteneriat cu autoritățile din Sângera și Cimișlia din Republica Moldova.

CAPITOLUL 11 ÎNVĂȚĂMÂNTUL ȘI SPORTUL

În anul 2018 municipiul Huși dispune de o importantă rețea școlară și un număr ridicat de cadre didactice competente, cu pregătirea de specialitate adecvată.

Învățământul preuniversitar este organizat în 10 unități de stat, cu personalitate juridică, unele având și alte structuri arondate (12 grădinițe, 3 școli gimnaziale, un colegiu național, un colegiu agricol, un seminar teologic, un liceu tehnologic) și o școală postliceală sanitară privată. Rețeaua unităților de învățământ preuniversitar pentru anul școlar 2018-2019 este prezentată în anexa nr.2.

Principalele unități de învățământ din municipiul Huși sunt:

-Colegiul Național "Cuza-Voda" a fost și este școala cea mai prestigioasă a Husului. Și-a început activitatea, ca gimnaziu, în 1889. Cazierul nr.5 din arhiva primăriei Huși indică anul de construcție a localului cel mare, pe locul fostului seminar, în strada Mihail Kogălniceanu, în anul 1913. Proiectul a fost ambițios, o clădire în formă de T. S-au construit numai aripa de sud-vest și partea centrală, plus sala de sport.

Prin stăruința localnicilor, ministrul Simon Mehedinți a aprobat transformarea gimnaziului în liceu. Astfel, în anul 1918, se înființează Liceul „Cuza-Vodă”.

În 1969-1970 s-a dat în folosință clădirea cea nouă, cu 16 săli de clasă, 4 laboratoare, cancelarie, cabinet pentru director, secretariat etc. Liceul a fost înzestrat și cu două terenuri de sport.

În anul 2009 Liceul Teoretic „Cuza-Vodă” capătă un nou statut și o nouă denumire: Colegiul Național „Cuza-Vodă”.

Din 2017 Colegiul Național „Cuza-Vodă” se poate lăuda cu unul din cele mai moderne campusuri școlare din județ. După aproape 12 ani de muncă și investiții importante campusul răspunde celor mai înalte exigențe.

Colegiul Agricol „Dimitrie Cantemir” a început a funcționa la 15 ianuarie 1908, ca școală de viticultură, luându-și numele de „Dimitrie Cantemir”. A fost una din primele școli de acest fel din țară.

Școala a evoluat continuu. În 1962, era o școală tehnică cu două secții: viticolă-horticolă, contabilitate și merceologie agricolă, pentru ca din toamna anului 1966 să fie ridicat la rang de liceu viticol. În anul 1974 s-a unit cu Liceu „Mihail Kogălniceanu” transformat între timp, în Liceul de Industrie Alimentară, și împreună, devin Liceul Agroindustrial.

În 1995, liceul a devenit „Grup Școlar” având profilele: horticultură, viticultură, agronomie, mecanici agricoli, protecția plantelor, topografi pentru agricultură și amenajarea teritoriului, contabili planificatori, industrie alimentară, iar în prezent are un nou statut și o nouă denumire: Colegiul Agricol „Dimitrie Cantemir”.

Pe raza municipiului Huși își desfășoară activitatea Clubul Sportiv F.C.M. Huși, structura sportivă de drept privat, fără scop lucrativ, cu personalitate juridică de tip monosportiv. Consiliul Local al municipiului Huși este asociat cu Clubul Sportiv F.C.M. Huși. În anul 2005 în municipiul Huși a fost dată în folosință o modernă sala de sport.

La stadionul municipal se antrenează sportivii de la A.S. „HUȘANA” și cei de la A.S. „PAJURA”, iar la Sala de sport cei de la C.S. „GOLD DRAGON FIGHT CLUB”.

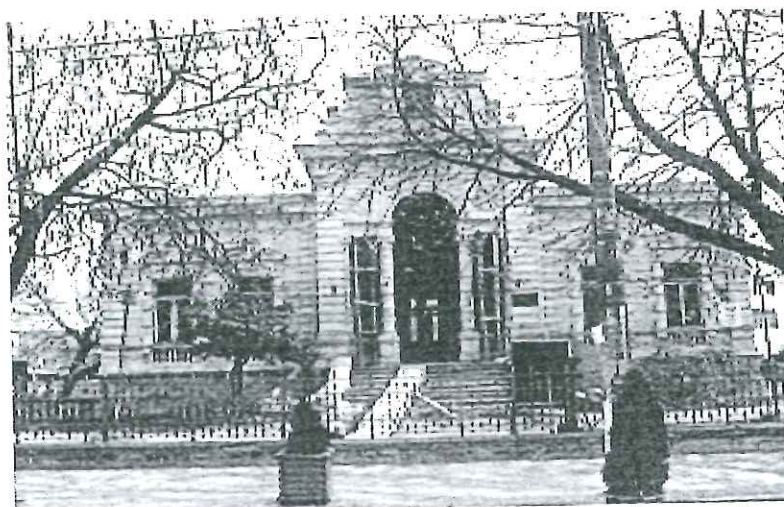
CAPITOLUL 12 CULTURA

Instituții culturale, precum Biblioteca municipală „Mihai Ralea”, Muzeul municipal, Casa de Cultură „Alexandru Giugaru”, Muzeul Eparhial, Muzeul Viticol, sunt câteva puncte de referință ale vieții culturale hușene.

Muzeul municipal, Biblioteca „Mihai Ralea” și Casa de Cultură „Alexandru Giugaru” funcționează în subordinea Consiliului Local al municipiului Huși.

Muzeul municipal este păstrător al celor mai deosebite valori ale patrimoniului cultural național, ce ilustrează continuitatea neîntreruptă de viață pe teritoriul hușean încă cu 5500 de ani I.Hr. până în zilele noastre.

Muzeul a luat ființă în toamna anului 1956, oferindu-se o clădire pe strada General Teleman. Clădirea, monument istoric, datează din 1880 și a fost construită de moșierul Adam Mitache, în stil neoclasic. La începutul secolului al XX-lea clădirea a fost restaurată de arh. Lorenzo Colavini.



La baza înființării muzeului au stat două colecții de arheologie și istorie de la liceele "Cuza-Vodă" și "Mihai Kogălniceanu" (actualmente „Dimitrie Cantemir”), cât și din donații: prof.Stefan Bujoreanu-colecția de arheologie, monede antice și medievale; prof. Mihai Ciobanu-monede medievale străine și medalii comemorative din bronz; Episcopia Hușilor -2 tablouri pictate de Gheorghe Tătărăscu, mai multe stampe legate de actul Unirii Principatelor; Școala Generală nr.3- portretul lui Mihail Kogălniceanu pictat de C.Angheluță; bisericile din oraș -17 cărți vechi din sec. XVIII s.a.

Pentru îmbogățirea colecțiilor s-au organizat cercetări arheologice în așezarea neolitică de la Huși, cetatea dacică de la Moșna, cimitirul prefeudal de la Arsura-Mogosoria și au fost făcute achiziții. Astăzi muzeul municipal este închis, în curs de renovare.

Cel de-al doilea muzeu important al orașului este Muzeul Eparhial și este situat în stada 1 Decembrie nr.10.



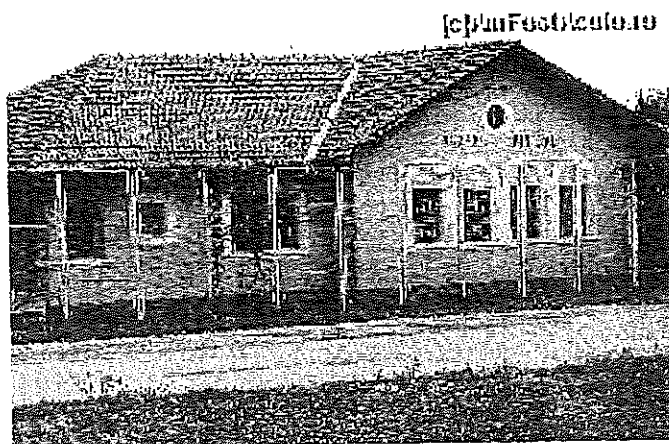
Frumoasa clădire, în care este adăpostit muzeul, a fost construită de o familie din Huși, Berea, în 1889 și a avut o istorie zbuciumată, mai ales în a doua jumătate a secolului XX, când a fost folosită în diverse scopuri aleatorii și nu i s-a purtat de grijă cu atenția care i se cuvenea, așa încât ea a ajuns, practic, la sfârșitul secolului XX într-o stare de ruină. Era totuși un edificiu extrem de valoros și moștenitorul acestei case, dl Mihai Ion Berea, din București a dăruit această casă Episcopiei Hușilor.

P.S Episcop Ioachim a procedat la restaurarea acestei clădiri care se afla într-o stare avansată de degradare. A fost nevoie de lucrări care s-au întins pe parcursul mai multor luni. Mai mult de un an de zile a fost nevoie de eforturi și de investiții materiale deosebite, proiectul de restaurare a acestei case ridicându-se la suma de 28 miliarde lei, în afară de cheltuielile ulterioare pentru amenajarea propriu-zisă a expoziției înăuntrul acestei case.

În urma acestor operațiuni de recondiționare a casei Berea s-a putut trece la organizarea expoziției muzeului eparhial care înainte se afla într-un spațiu mult mai restrâns și cu acces limitat în fostul Palat care a revenit la funcția sa de Palat Episcopal al Mănăstirii Sf.Apostoli Petru și Pavel. Pălățul însuși este un monument de arhitectura specific secolului al XIX-lea.



Cel de-al treilea muzeu hușean de valoare este cel viticol și a fost inaugurat la 29 iunie 1966. Muzeul viticol din Huși este primul de acest fel deschis în România. Cu 60 de ani înainte de deschiderea sa, Spiru Haret împreună cu alte personalități ale vremii sale, a deschis la Huși prima vinotecă școlară, ca un loc unde să se învețe "cu carte " vechile tradiții moldovenești în ale prelucrării strugurilor.Toată dragostea și priceperea moldovenilor din aceasta parte a țării în fabricarea vinului, este reprezentată în acest modest muzeu. Muzeul aparține de Colegiului Agricol „Dimitrie Cantemir“. Pe un domeniu destul de mare, în strada Fundatura Viticulturii nr.7, în mijlocul unui parc este clădirea colegiului, și lang terenul de sport al acestuia, într-o clădire mică și veche este muzeul.



Clădirea nu impresionează cu nimic, aduce mai degrabă a casa simplă de la țară, dar Muzeul spune oricui dorește să asculte și să vadă, istoria milenară a vinului pe dealurile hușene.

Biblioteca municipală "Mihai Ralea", situată în strada Alexandru Ioan Cuza, Bl. II, parter, s-a dezvoltat pe fondul de publicații a Bibliotecii Raionale înființate în 1950.

În prezent biblioteca funcționează într-un spațiu modern și are o colecție de 128329 volume.

Casa de Cultură a fost înființată în 1952. La Casa de Cultură este valorificat în principal folclorul muzical și coregrafic.

Pe lângă muzeele menționate, în municipiu există și alte obiective de interes pentru vizitatorii urbei:

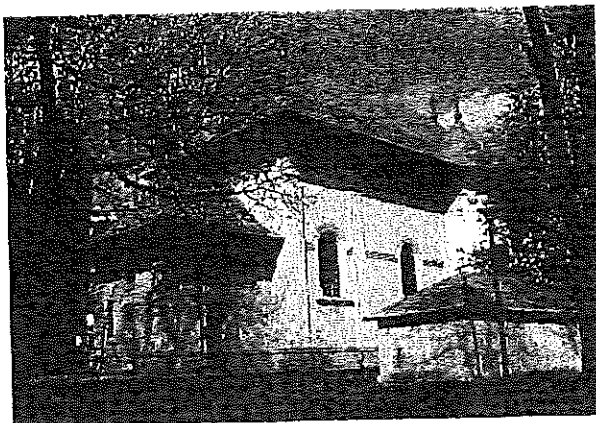
Biserici

- Catedrala Episcopală a Hușilor - a fost construită de domnitorul Ștefan cel Mare în anul 1495, fiind refăcută din temelie de către episcopul Inochentie al Hușilor în perioada 1753-1756; se află pe strada Mihail Kogălniceanu nr. 19;

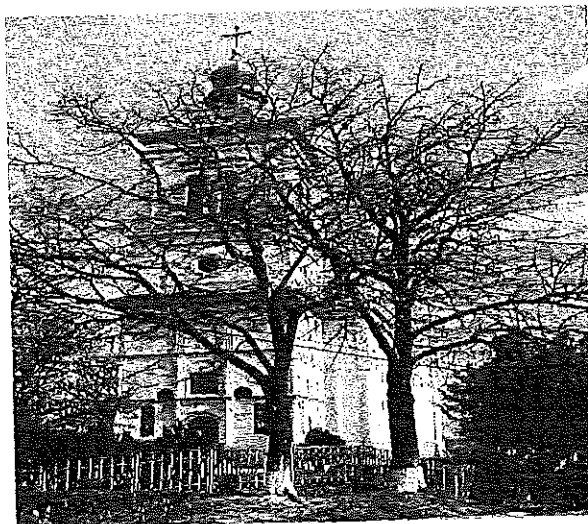


- Biserica "Sf. Voievozi" - construită între anii 1849-1855 de către breasla negustorilor

bogasieri; se află pe strada Eroilor nr. 10;



- Biserica "Sf. Dumitru" - construită între anii 1834-1836; se află pe strada Ștefan cel Mare nr. 143;



Clădiri istorice

- Banca Raiffeisen Bank - clădire construită în perioada 1938-1940 și aflată pe Str. General Teleman nr. 1;



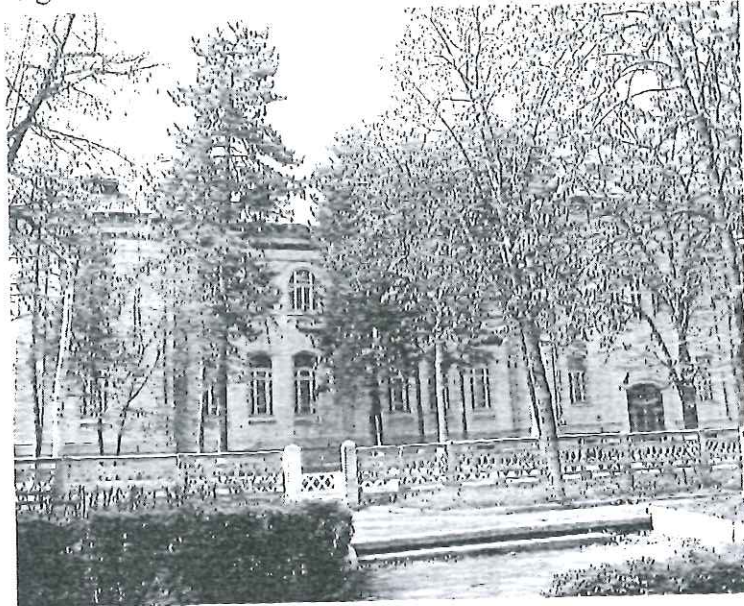
- Casa Adam Mitache, azi Muzeul municipal - clădire construită la începutul sec. al XIX-lea și aflată pe Str. General Teleman nr. 8;



- Tribunalul fostului județ Fălciu, azi Casa de Cultură "Alexandru Giugaru" - clădire construită în anul 1892, reparată capital în anii 1988-1999 și aflată pe strada Alexandru Giugaru nr. 1;



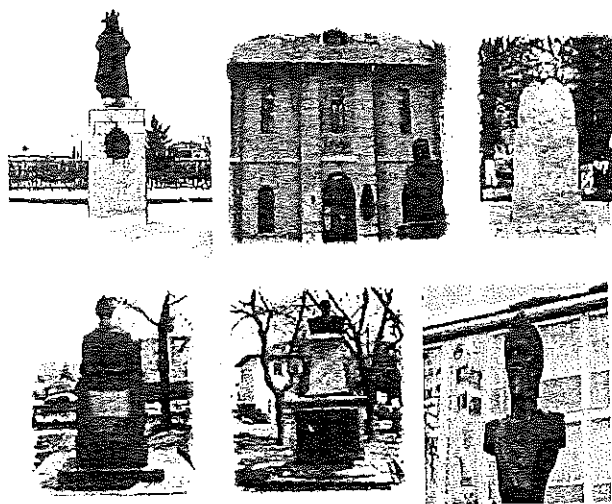
- Liceul Teoretic "Cuza Vodă" - clădire construită în 1913 și aflată pe Str. Mihail Kogălniceanu nr. 15;



Monumente

- Statuia lui Ștefan cel Mare - realizată din bronz de sculptorul Gheorghe Alupoaei și amplasată în 1995 în curtea Episcopiei;
- Grupul statuar „Slavă eroilor români” ridicat în memoria Eroilor din Primul Război Mondial - realizat de sculptorul Mihai Onofrei și amplasat în 1928 în Parcul Rodina;

- Bustul lui Dimitrie Cantemir - realizat din piatră albă de sculptorul Iftimie Bârleanu și amplasat în centrul civic al orașului;
- Bustul lui Alexandru Ioan Cuza - realizat din piatră albă de sculptorul Vasile Aciobăniței și amplasat în 1959 în parcul din fața Liceului "Cuza- Vodă";
- Bustul lui Mihail Kogălniceanu - realizat din piatră albă de sculptorul Vasile Aciobăniței și amplasat în 1959 în fața Colegiului agricol "Dimitrie Cantemir", pe strada Mihail Kogălniceanu;
- Bustul generalului Gheorghe Teleman - realizat din bronz și amplasat în anul 1914 în Parcul Cuza- Vodă;
- Bustul pictorului Ștefan Dimitrescu - dezvelit în sec. XX în incinta Muzeului municipal de pe Str. General Teleman nr.8;
- Bustul lui Alexandru Ioan Cuza – realizat din bronz de sculptorul Gheorghe Alupoaei, amplasat în fața Colegiului National „ Cuza Voda” și dezvelit pe 20 octombrie în anul centenarului , 2018.



CAPITOLUL 13 OCROTIREA SĂNĂTĂȚII ȘI PROTECȚIA SOCIALĂ

Ocrotirea sănătății este asigurată în Huși prin rețeaua de sănătate alcătuită din unități care activează în sistem public și unități din sistemul privat.

În municipiul Huși, la nivelul sectorului public, funcționează un spital, un ambulatoriu integrat spitalului, un dispensar medical, 4 cabinete școlare și 6 cabinete din unitățile de învățământ preșcolar în grădinițele cu program prelungit, un spital bolnavi cronici și handicap sever, un cămin spital bătrâni.

Spitalul Municipal "Dimitrie Castroian" este unitate sanitară de utilitate publică, cu personalitate juridică și face parte din rețeaua sanitară aflată în subordinea Ministerului Sănătății.

Spitalul Municipal, poartă numele lui Dimitrie Castroian, cel care a cumpărat și donat casa în care s-a amenajat, în anul 1862, printr-un Ordin-Telgrama, primul spital la Huși și este situat în municipiul Huși, str. 1 Decembrie, nr. 40, județul Vaslui.

Spitalul Municipal Huși asigură permanent servicii medicale curative pentru o populație de 75.000 locuitori, reprezentată de locuitorii municipiului Huși și a celor 15 comune arondate. Prin Ordinul Ministerului Sănătății, nr. 840/02.06.2010 Spitalul Municipal "Dimitrie Castroian" are un număr de 285 de paturi.

Spitalul asigura de asemenea sprijin pentru acțiunile de prevenție și promovare a sănătății.

În sectorul privat la nivelul municipiului furnizarea de servicii medicale se face în:

- medicina de familie în 15 Cabinete Medicale Individuale;
- medicina dentara în 5 Cabinete Medicale Individuale și o Societate Comercială;
- ambulatoriu în 7 Cabinete Medicale Individuale și o Policlinică;
- analize medicale în 3 laboratoare.

În municipiul Husi exista 10 farmacii.

Asistența socială a fost un domeniu, practic inexistent în România, în perioada 1972-1989, deși înainte de această perioadă, România se număra printre țările Europei cu cel mai înalt nivel al măsurilor de protecție socială existente.

Consiliul Local al municipiului Huși are în subordinea sa: Creșa municipiului Huși și Direcția de Asistență Socială care are în subordine Cantina de Ajutor Social.

În ceea ce privește asistența socială, în Huși funcționează:

- Casa de tip familial pentru copilul cu dizabilități neuro-psiho- motorii;
- Centrul de recuperare pentru copilul cu handicap;
- Birou de asistentă maternală.

În municipiul Huși își desfășoară activitatea și furnizori privați de servicii sociale din domeniul protecției și promovării drepturilor copilului și furnizori privați de asistență socială. Astfel, pentru protecția și promovarea drepturilor copilului au fost asigurate:

- Servicii de tip rezidențial: Casa „O rază de soare”, Asociația „Congregația Surorilor Franciscane Misionare de Assisi”;
- Servicii de zi: Centrul de zi „Sf. Anton”, Asociația „Congregația Surorile Franciscane Misionare de Assisi”.
- Servicii de zi : Centrul de zi “Star of Hope”.

Pentru persoanele adulte au fost asigurate:

- Servicii de tip rezidențial pentru persoanele adulte cu handicap: Centrul de

recuperare și reabilitare persoane cu handicap; Centrul de Îngrijire și Asistență;
-Servicii pentru persoane vârstnice: Servicii de consiliere și suport, Asociația „Congregația Surorilor Săracilor Părintelui Vincenzo Morinello”;
-Servicii de asistență paleativă, suport emoțional: Asociația Comunitară „Totul pentru Viață”;
-Servicii de îngrijire medicală și socială la domiciliu pentru persoanele vârstnice acordare de Centrul Diecezan Caritas Iași;

Organizațiile neguvernamentale din domeniul asistenței sociale din municipiul Huși au obținut sprijinul financiar al Consiliului Local al municipiului Huși.

CAPITOLUL 14 TITLURI ONORIFICE

În exercitarea competențelor și atribuțiilor stabilite prin lege, Consiliul Local poate conferi persoanelor fizice române sau străine, cu merite deosebite, titlul de cetățean de onoare al orașului.

În municipiul Huși au fost stabilite următoarele criterii, potrivit cărora s-a acordat unor personalități titlul de cetățean de onoare:

- a dovedit de-a lungul activității sale integritate morală, cinste, corectitudine, demnitate;
- prin întreaga sa activitate a contribuit la creșterea reputației, prestigiului și a onoarei localității noastre;
- a desfășurat o activitate cultural- științifică, politica și economică deosebită, bucurându-se de înalta apreciere pe plan local și național;
- a făcut unele servicii localității noastre, servicii care au însemnat un pas înainte în afirmarea și ascensiunea unor domenii de activitate din zonă;
- întreaga activitate s-a caracterizat prin totală dăruire profesiei, finalizată cu rezultate deosebite, unanim recunoscute și apreciate în municipalitate și nu numai (Hotărârea Consiliului Local Huși nr.81 din 20 august 1998);

Pierderea sau retragerea titlului de cetățean de onoare pot interveni numai în cazuri grave, când activitatea ulterioară a persoanei căreia i s-a conferit acest titlul, aduce atingere intereselor municipiului Huși sau statului român.

Propunem acordarea Titlului de Cetățean de onoare în conformitate cu următorul Regulament:

REGULAMENT PENTRU ACORDAREA TITLULUI DE "CETĂȚEAN DE ONOARE AL MUNICIPIULUI HUSI"

Titlul de „Cetățean de onoare al municipiului Huși” reprezintă cea mai înaltă distincție acordată de către Consiliul Local al municipiului Huși.

Cap.I-Dispoziții generale

Art.1-Titulul se acordă, după caz, din inițiativa:

- a)Primarului;
- b)Consilierilor locali;
- c)Persoanelor juridice care desfășoară activitate în domeniul/domeniile în care s-a afirmat cel propus;
- d)Unui număr de cel puțin 5% din populația cu drept de vot a municipiului Huși, pe baza unui tabel semnat de către aceștia, promovat de către un consilier sau un grup de consilieri locali.

Art.2-Acordarea Titlului nu este condiționată de:

- a)cetățenie;
- b)naționalitate;
- c)vârstă;
- d)domiciliu;
- e)sex;
- f)religie;
- g)apartenență politică.

Art.3-Titulul se acorda, după caz;

- a)în timpul vieții celui în cauză;
- b)post-mortem.

Art.4-Titulul are următoarele caracteristici:

- a)este personal;
- b)este netransmisibil;
- c)este un drept al titularului;
- d)are valabilitate nedeterminată.

Cap.II-Categorii de personalități îndreptățite la primirea Titlului

Art.5-Sunt îndreptățite să fie propuse pentru acordarea Titlului, categoriile de personalități care se găsesc în una din următoarele situații:

- a)personalități cu recunoaștere națională sau universală care și-au pus amprenta asupra dezvoltării municipiului Huși și a imaginii acestuia;
- b)personalități care, prin realizările lor deosebite, au făcut cunoscut numele municipiului Huși, în țară și străinătate;
- c)persoane care, prin acțiunile lor, au preîntâmpinat producerea de evenimente deosebit de grave, sau prin sacrificiul suprem au salvat viețile concetățenilor lor, în municipiul Huși;

d) persoane care, prin acțiunile lor dezinteresate (donații, acțiuni umanitare etc.) au produs o îmbunătățire simțitoare a condițiilor de viață a locuitorilor municipiului Huși;

Cap.III-Incompatibilitati

Art.6-Nu pot deține Titlul persoane care se găsesc în una din următoarele situații:

- a) condamnate prin hotărâre judecătorească definitivă, pentru infracțiuni contra statului, crime împotriva umanității, fapte penale;
- b) care au dosare pe roI, în cauze care ar leza imaginea Titlului, propunerea se va face după clarificarea situației juridice.

Art.7-Persoanele care se găsesc în una din situațiile prevăzute la articolul 6, după caz:

- a) nu pot obține Titlul;
- b) pierd Titlul.

Cap.IV-Procedura acordării, înmânării și înregistrării Titlului

Art.8-Procedura dezbaterii candidaturilor este următoarea:

- (1) Documentele cu propunerile se înregistrează la registratură primăriei;
- (2) Documentele vor cuprinde cel puțin următoarele înscrisuri:
 - a. Actul de identitate (xerocopie vizată în conformitate cu originalul);
 - b. Curriculum vitae (în original);
 - c. Certificat de cazier judiciar (în original);
 - d. Expunerea de motive a inițiatorului (în original);
 - e. Actul de deces al celui propus, după caz (copie vizată conform cu originalul);
- (3) Biroul Administrație Publică Locală, Relații cu Publicul întocmește proiectul de hotărâre și raportul de specialitate și le înaintează împreună cu expunerea de motive la primar, pentru a fi introduse în ordinea de zi a ședinței, precum și comisiilor de specialitate ale consiliului local;
- (4) Propunerile se dezbate în plenul Consiliului Local al municipiului Huși, în ședința ordinară sau extraordinară;
- (5) Acordarea titlului se face de către consiliul local cu votul a două treimi din numărul consilierilor în funcție;
- (6) Propunerile respinse nu pot fi reintroduse în dezbateri în aceeași legislatură;
- (7) Decernarea Titlului se face de către Primarul municipiului Huși în cadrul ședințelor extraordinare ale Consiliului Local al municipiului Huși;

Art.9-Metodologia înmânării Titlului este următoarea:

- a) Președintele de ședință anunță festivitatea ce urmează să se desfășoare;
- b) Primarul municipiului Huși prezintă expunerea de motive care a stat la baza propunerii;

- c) Primarul înmânează Diploma de "Cetățean de onoare al municipiului Huși" și o plachetă realizată în acest scop, persoanei laureate sau persoanei care o reprezintă;
- d) la cuvântul persoana laureată sau persoana care o reprezintă;
- e) Pot să ia cuvântul și alte persoane prezente care doresc să sublinieze pe scurt meritul laureatului;
- f) Laureatul, sau după caz reprezentantul său, este invitat să scrie câteva rânduri în Cartea de onoare a municipiului Huși.

Art.10-Diploma este înscrisă de către Biroul Administrație Publică Locală, Relații cu Publicul în registrul cu evidență Cetățenilor de onoare ai municipiului Huși;

Cap.V-Drepturi dobândite de cetățenii Titlului

Art.11-Deținătorii titlului dobândesc următoarele drepturi specifice:

- a) dreptul de a lua cuvântul în ședințele Consiliului Local al municipiului Huși la dezbaterile materialelor care privesc întreaga comunitate;
- b) dreptul de a participa la toate manifestările desfășurate sub patronajul Consiliului Local al municipiului Huși sau în care acesta este coorganizator;
- c) dreptul de a participa gratuit la toate manifestările cultural-sportive organizate de instituțiile aliante în subordinea Consiliului Local al municipiului Huși.

Art.12-Drepturile prevăzute la art.11 încetează în următoarele situații:

- a) decesul titularului;
- b) retragerea Titlului.

Cap.VI-Retragerea titlului

Art.13-Titul se retrage în următoarele situații:

- a) atunci când ulterior decernării, apar incompatibilitățile prevăzute la art.6;
- b) atunci când persoana laureată produce prejudicii de imagine sau de altă natură municipiului Huși, locuitorilor săi sau țării.

Art.14-Retragerea Titlului se face de către Consiliul Local al municipiului Huși, după următoarea metodologie:

- a) este sesizat Consiliul Local al municipiului Huși de către persoanele menționate la art.1;
- b) dezbaterile cazului se face în cadrul comisiilor de specialitate ale Consiliului Local;
- c) retragerea titlului se va face prin hotărâre adoptată cu votul a două treimi din numărul consilierilor în funcție, conform procedurii similare stabilite la art.8 pentru dezbaterile candidaturii;
- d) la ședința consiliului va fi invitat deținătorul Titlului, iar dacă va fi prezent i se va acorda cuvântul, la solicitarea sa;

e) în caz de neparticipare hotărârea urmează să i se comunice în termen de 15 zile.

Cap.VII-Indatoriri ale Cetățenilor de Onoare

Art.15-Cetatenii de Onoare au datoria de a promova imaginea municipiului Huși;

Cap.VIII-Dispozitii finale

Art.16-Informatii publice referitoare la "Cetățenii de Onoare" vor fi publicate și în format electronic pe portalul Primăriei Municipiului Huși la rubrica special deschisă ca urmare a acestui regulament;

Art.17-Legitimatia Cetățenilor de Onoare se va face în baza unui înscris denumit Brevet, semnat de către Primarul Municipiului Huși și emis de Biroul Administrație Publică Locală, Relații cu Publicul.

La data prezentului Statut în municipiul Huși a fost acordat Titlul unui număr de 13 persoane:

- 1.Vasile Aciobaniței, sculptor -HCL nr.62/13.10.1997;
- 2.Alexandru Giugaru, actor -HCL nr.63/13.10.1997;
- 3.Mihai Cimpoi, academician -HCL nr.64/13.10.1997;
- 4.Mina Dobzeu, preot -HCL nr.65/13.10.1997;
- 5.Constantin V.Enache, profesor -HCL nr.70/16.07.1998;
- 6.Ioachim Mareș, Episcop al Hușilor -HCL nr.92/08.10.1998;
- 7.Maragno Valentino, preot profesor -HCL nr.93/08.10.1998;
- 8.Simon Iosif, preot paroh - HCL nr.34/18.03.1999;
- 9.Costache Olareanu, scriitor - HCL nr.53/29.04.1999;
- 10.Theodor Codreanu, profesor - HCL nr.7/15.02.2001;
- 11.Cristian Marcu, grafician - HCL nr.55/25.09.2012;
- 12.Ion Alexandru Anghelus, scriitor - HCL nr.56/25.09.2012;
- 13.Romila Anton Eduard-Vlad,plutonier -HCL nr.239/31.10.2017

CAPITOLUL 15 CONSULTAREA CETĂȚENILOR

Consiliul Local și primarul funcționează ca autorități ale administrației publice și rezolva treburile publice din localitate, în condițiile legii.

Consiliul Local și primarul municipiului realizează o eficientă comunicare cu cetățenii urbei și consultarea acestora în problemele de administrare a municipiului.

Principiile care stau la baza comunicării sunt următoarele:

- Informarea corectă și completă a cetățenilor cu privire la activitatea primăriei municipiului și a autorităților publice locale, respectiv consiliului local și primarul;
- Facilitarea accesului cetățenilor la informațiile de interes public;
- Asigurarea transparenței în luarea deciziilor;
- Consultarea cetățenilor cu privire la deciziile importante pentru comunitate;
 - Implicarea cetățenilor municipiului Huși în soluționarea problemelor cu care se confruntă comunitatea;
 - Comunicarea eficientă cu instituțiile publice și organizațiile neguvernamentale, pentru atingerea unor scopuri comune;
 - Comunicarea cu mass-media, are la bază transmiterea corectă și completă a informațiilor, facilitarea accesului la informație, promptitudine în soluționarea cerințelor informaționale a mass-mediei;
 - Comunicarea și informarea cetățenilor se realizează prin: informările periodice cu privire la îndeplinirea obiectivelor, publicarea și dezbateră proiectelor de hotărâri cu caracter normativ, pliante, afișe, publicații, fluturași, machete, avize, adrese, etc. De asemenea, prin intermediul compartimentului de specialitate, se publică atât în mas-media locală și națională, cât și pe site-ul propriu, anunțuri și comunicate de interes public. La nivel de municipiu, comunicarea cu cetățeanul este asigurată de Direcția Administrație Publică, în mod special prin Biroul Administrație Publică Locală, Relații cu Publicul. Prin intermediul acestui birou, se oferă informații și consultanță cetățenilor, se înregistrează și monitorizează solicitările, petițiile, se diseminează documentele tipizate, prevăzute de diferite legi. Informațiile de interes public pot fi obținute și pe cale electronică.
 - Săptămânal sunt organizate audiențe susținute de către primar, viceprimar și secretar. Înscrierile în audiență se fac la sediul primăriei sau telefonic.

La nivelul administrației publice locale a municipiului Huși, se acordă o importanță deosebită consultării cetățenilor cu privire la problemele comunității și la deciziile luate de autoritățile publice locale, conform prevederilor legale.

Cetățenii municipiului sunt consultați prin referendum în condițiile legii sau prin adunări cetățenești.

Problemele de interes deosebit supuse referendumului local se stabilesc de Consiliul Local la propunerea primarului sau a unei treimi din numărul consilierilor locali.

Proiectele de lege sau propunerile privind modificarea limitelor teritoriale ale municipiului se vor înainta Parlamentului spre adoptare numai după consultarea prealabilă a cetățenilor prin referendum. În acest caz organizarea referendumului este obligatorie.

Trecerea localității la alt rang se face prin lege, la propunerea Consiliului Local, cu consultarea populației prin referendum și a instituțiilor implicate, cu respectarea principalilor indicatori cantitativi și calitativi minimali prevăzuți de lege (Legea nr. 351/2001 privind aprobarea Planului de amenajare a teritoriului național - Secțiunea a IV-a Rețeaua de localități, modificată și completată).

Obiectivele vizând bună gospodărire, întreținere, curățenie și înfrumusețare a orașului realizate integral sau parțial, prin contribuția directă a cetățenilor se stabilesc de consiliile locale după consultarea populației prin referendum.

Cheltuielile pentru organizarea și desfășurarea referendumului local se suportă din bugetul municipiului.

Cetățenii orașului pot fi consultați și prin adunări cetățenești.

Convocarea și organizarea adunărilor cetățenești se fac de către primar, la inițiativa acestuia ori a unei treimi din numărul consilierilor în funcție.

Convocarea adunării cetățenești se face prin aducerea la cunoștința publică a scopului, datei și a locului unde urmează să se desfășoare aceasta.

Adunarea cetățenească este valabil constituită în prezența majorității reprezentanților familiilor și adoptă propuneri cu majoritatea celor prezenți.

Propunerile se vor consemna într-un proces verbal și se înaintează primarului, care le va supune dezbaterii consiliului local în prima ședință, în vederea stabilirii concrete de realizare și de finanțare, dacă este cazul.

Soluția adoptată de consiliul local se aduce la cunoștința publică prin grija secretarului.

Cetățenii vor fi consultați și în procesul de elaborare a proiectelor de acte normative.

Anunțul referitor la elaborarea unui act normativ va fi adus la cunoștința cetățenilor cu cel puțin 30 de zile înainte de supunerea spre analiză, avizare și adoptare de către autoritățile publice. Anunțul va cuprinde o notă de fundamentare, o expunere de motive sau, după caz un referat de aprobare privind necesitatea adoptării actului normativ propun, textul complet al proiectului actului respectiv, precum și termenul limită, locul și modalitatea în care cei interesați pot trimite în scris propuneri, sugestii, opinii cu valoare de recomandare privind proiectul de act normativ.

Anunțul referitor la elaborarea unui proiect de act normativ cu relevanța asupra mediului de afaceri se va transmite de către inițiator asociațiilor de afaceri și altor asociații legal constituite în termenul legal.

La publicarea anunțului autoritatea administrației va stabili o perioadă de cel puțin 10 zile pentru a primi în scris propuneri, sugestii sau opinii cu privire la proiectul de act normativ propus.

Proiectul se transmite spre analiză și avizare numai după definitivare, pe baza observațiilor și propunerilor formulate de către cetățeni.

În cazul în care se solicită în scris, conform legii, autoritatea publică este obligată să decidă organizarea unei întâlniri în care să dezbată public proiectul de act normativ.

În toate cazurile în care se organizează dezbateri publice, acestea trebuie să se desfășoare în cel mult 10 zile de la publicarea datei și locului unde urmează să fie organizate. Autoritatea publică în cauză trebuie să analizeze toate recomandările referitoare la proiectul de act normativ în discuție.

Cetățenii municipiului pot participa la ședințele consiliului local în cazul în care acestea sunt publice.

Problemele privind bugetul local, administrarea domeniului public și privat, participarea la programe de dezvoltare județeană, regională, zonală sau de cooperare transfrontalieră, organizarea și dezvoltarea urbanistică și amenajarea teritoriului, precum și cele privind asocierea sau cooperarea cu alte autorități publice, organizații neguvernamentale, persoane juridice române sau străine se vor discuta întotdeauna în ședințe publice. În legătura cu aceste probleme primarul poate propune consultarea cetățenilor prin referendum.

Persoana care prezidează ședința publică oferă invitațiilor și persoanelor care participă din proprie inițiativă posibilitatea de a se exprima cu privire la problemele aflate pe ordinea de zi. Punctele de vedere exprimate au valoare de recomandare. Adoptarea deciziilor administrative ține de competența exclusivă a autorităților publice.

CAPITOLUL 16 ÎNSEMNE ȘI DENUMIRI

Însemnele municipiului Huși sunt stema municipiului Huși, sigiliul Consiliului Local al Municipiului Huși și sigiliul Primarului Municipiului Huși.

Stema municipiului Huși a fost aprobată prin Hotărârea Guvernului României nr.780 din 17 iulie 2007.

Descrierea stemei

Stema municipiului Huși se compune dintr-un scut triunghiular cu marginile rotunjite, de culoare roșie.

În scut se află o spadă cu vârful în jos și o cheie de argint, încrucișate.

În centrul scutului se află un ecuson de aur încărcat cu un ciorchine de strugure, de culoare violet, cu o frunză de culoare verde.

Scutul este trimbrat de o coroană murală de argint cu 5 turnuri crenelate.

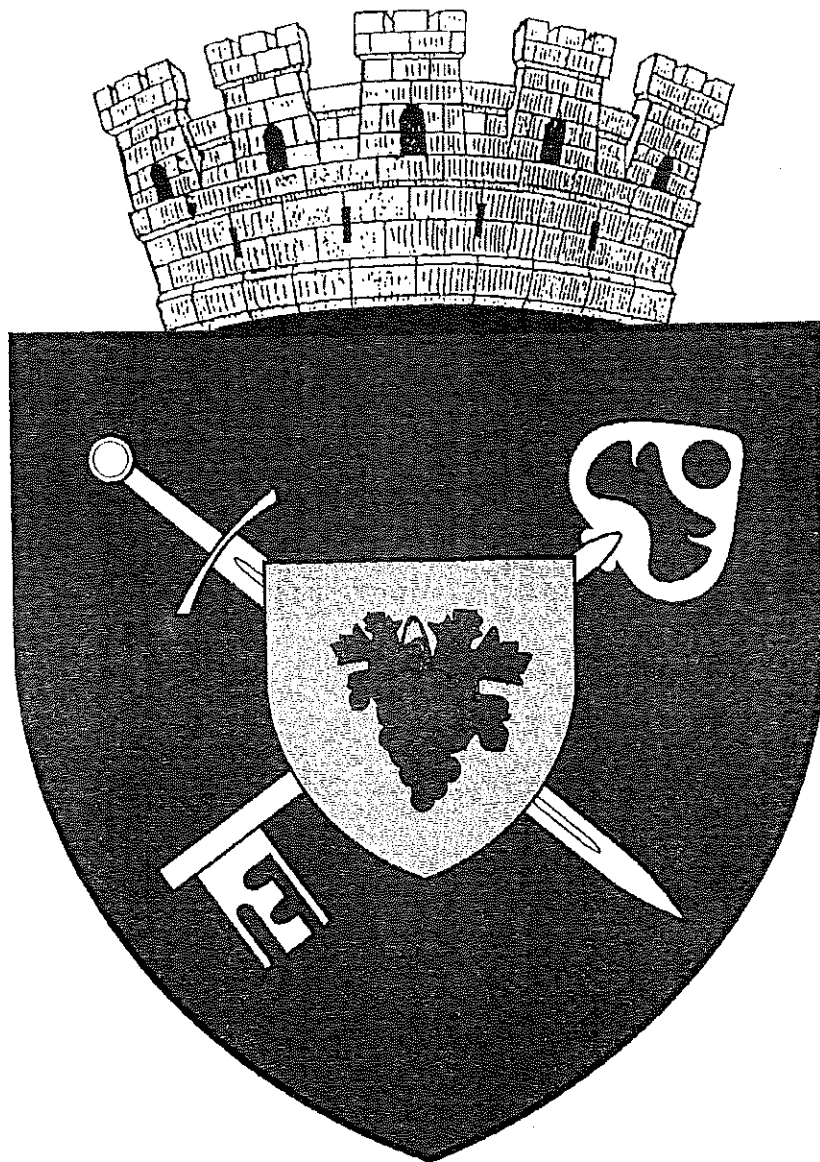
Semnificațiile elementelor însumate

Spada și cheia sunt simbolurile apostolilor Petru (cheia) și Pavel (spada), a căror sărbătoare este hramul catedralei episcopale a Hușilor.

Ciorchinele de strugure reprezintă bogăția viticolă a zonei.

Coroana murală cu 5 turnuri crenelate semnifică faptul că localitatea are rangul de municipiu.

STEMA MUNICIPIULUI HUȘI



Denumiri

Străzile, piețele, și alte obiective de interes local din municipiul Husi, poartă denumiri de conotație istorică, geografică, numele unor personalități locale, naționale, denumiri toponimice locale, alte denumiri care au legătură cu aceasta zonă. De-a lungul timpului denumirile de străzi, piețe, alte obiective locale din municipiu au suferit diverse modificări, fiind denumite funcție de realitățile istorice, perioadele de timp, orientările ideologice ale societății la un moment dat,

etc. Atribuirea și schimbarea de denumiri de străzi, piețe, alte obiective locale se face de consiliul local al municipiului Husi, prin hotărâre, pentru parcuri, piețe, oboare, cartiere, străzi, precum și pentru obiective și instituții de interes local aflate în subordinea autorității publice locale. Inițiativa pentru atribuirea sau schimbarea de denumiri prin hotărâre de consiliu local poate să o aibă primarul, viceprimarul, consilierii locali sau cetățenii în condițiile Legii nr. 215/2001, coroborat cu prevederile OG nr. 63/2002, aprobată prin Legea nr. 48/2003, modificată și completată, la propunerea justificată a celor care solicită acest lucru. Proiectele de hotărâri ale Consiliului Local, care au ca obiect atribuirea ca denumire a unor nume de personalități ori evenimente istorice, politice, culturale sau de orice altă natură ori schimbarea unor astfel de denumiri vor putea fi adoptate numai după ce au fost analizate și avizate de Comisia Județeană Vaslui de atribuire de denumiri. Comisia județeană de atribuire de denumiri este formată din specialiști din domeniile istoriei, etnografiei, geografiei, lingvisticii sau artei.

CAPITOLUL 17

PARTIDELE POLITICE SI SINDICATELE

Viața politică a municipiului este activă, funcționând ca filiale majoritatea partidelor politice naționale.

Principalele partide politice care activează în municipiul Husi sunt:

1. PARTIDUL MIȘCAREA POPULARĂ;
2. PARTIDUL NAȚIONAL LIBERAL;
3. PARTIDUL SOCIAL DEMOCRAT

La alegerile locale din 2016 au participat și următoarele formațiuni politice:

1. ASOCIAȚIA PARTIDA ROMILOR „PRO-EUROPA”
2. PARTIDUL ALIANȚA LIBERALILOR ȘI DEMOCRAȚILOR;
3. PARTIDUL SOCIAL ROMÂNESC.

Menționăm că formațiunile politice au fost introduse în listă în ordine alfabetică.

Sindicatul, cele mai active, din municipiul Huși sunt:

- Sindicatul Liber Invățământ Zona Huși-afiliat la Federația Sindicatelor Libere din învățământ;
- Sindicatul Liber „Independența”;
- Sindicatul „PETAL”Huși;
- Sindicatul Promedica Huși (pentru medici);
- Sanitas Huși(pentru cadre medii sanitare);
- Sindicatul Poliției de Frontiera ITPF.

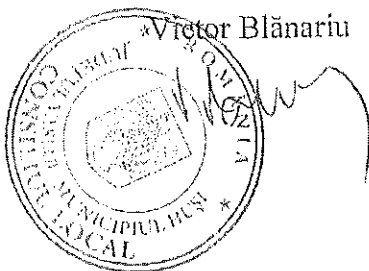
CAPITOLUL 18 MASS-MEDIA

Dintre publicațiile care se editează în județul Vaslui, „Vremea Nouă” are redacție și în municipiul Huși. On-line se pot accesa : Huși Pe Surse - „Ziarul orasului tau” și BZV.

Prezentul Statut a fost elaborat pe baza datelor de la compartimentele de specialitate, de la serviciile și instituțiile din subordinea Consiliului Local al municipiului Huși, de la Camera de Comerț, Industrie și Agricultură Vaslui, de la S.C.Gaz Est S.A.Vaslui, de la E-ON Moldova S.A., SC "Aquavas" S.A. Vaslui-Sucursala Huși, Direcția Județeană de Statistică Vaslui, din Istoria Hușilor-volum îngrijit și coordonat de Theodor Codreanu s.a.

Președinte de ședință,

*Victor Blănariu



Secretarul Municipiului Huși,

jr.Monica Dumitrașcu

